

LILAC

발간등록번호

11-1400119-000310-01



라일락 200

Native *Syringa* & 200 *Syringa* Cultivars

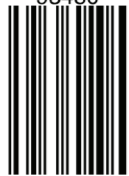
LILAC

라일락 200

Native *Syringa* & 200 *Syringa* Cultivars

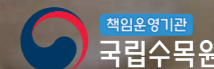
비매품/무료

93480



9 791187 031901

ISBN 979-11-87031-90-1



신구대학교식물원
SHINGU BOTANIC GARDEN



LILAC

LILAC

라일락 200

Native Syringa & 200 Syringa Cultivars





발간사

다양한 동·식물종은 생태계의 평형을 유지할 뿐만 아니라 우리에게 필요한 의약품, 농산물, 식료품 등을 제공하며 그 잠재적 가치가 무한합니다. 이에 따라 생물다양성의 보전과 중요성이 대두되었으며, 이를 실행에 옮기하고자 '생물다양성에 관한 협약(Convention on Biological Diversity)'이 1992년에 이루어졌습니다. 더 나아가 생물자원의 주권 확립, 유전자원의 접근 및 이익 공유에 관한 중요성이 국가의 주요 의제(agenda)로 떠오르고 있습니다.

산림청 국립수목원은 산림생물다양성 연구기관으로 1987년부터 우리 생물 주권의 확립을 위해 우리 식물 체크리스트 확보, 확증표본 수집 등 다양한 연구를 수행하고 있으며, 그 결과의 일부는 국가생물종지식정보시스템(www.nature.go.kr.)을 통해 국민들과 공유하고 있습니다. 또한 식물자원 활용의 잠재력과 무한한 가치를 인식하여 국내·외 식물자원을 수집·증식하고 현지 외 보전하는 「산림생명자원관리기관」 사업을 진행하고 있습니다.

국립수목원에서 지정한 「산림생명자원관리기관」은 현재 18개소가 운영되고 있으며, 이 사업을 통해 수집·증식한 라일락(수수꽃다리속, *Syringa*)을 「라일락 200」으로 엮어 냈습니다. 이번에 발간한 「라일락 200」은 수수꽃다리속 자생종(5종)과 200여 품종의 이력, 꽃과 잎의 특징, 생육 조건 등을 담고 있습니다.

국립수목원과 「산림생명자원관리기관」은 앞으로도 각 기관에서 수집한 식물 종의 이력, 생육 특성 등의 정보를 담은 자료집을 지속적으로 발간할 예정입니다.

자료집 발간을 위하여 수고를 아끼지 않은 국립수목원과 신구대학교식물원 관계자 여러분들께 깊은 감사의 인사를 드립니다.

국립수목원장



라일락 200을 발간하며

수수꽃다리(*Syringa*)속 식물은 우리가 생활에서 쉽게 만나볼 수 있는 정원수로 사랑스러운 향기, 포근한 보랏빛 꽃과 함께 많은 사람이 즐길 수 있는 대표적인 봄꽃입니다. 라일락은 전세계적으로 25종 정도의 원종을 바탕으로 2,500여 품종이 개량되었고 보라색뿐만 아닌 분홍색, 흰색, 노란색 등 다양한 꽃색을 갖고 있습니다.

신구대학교식물원에서는 국립수목원에서 지정한 산림생명자원관리기관으로써 국내·외 수수꽃다리(*Syringa*)속 식물의 수집 및 대량증식 기술 연구와 라일락의 품종특성 조사를 실시하고 있습니다. 이를 통해 우리나라뿐만 아니라 외국에서 자생하는 원종과 개량한 국외품종 등 300여 종류의 라일락을 보유하게 되었습니다.

지난 2014년에는 보유하고 있는 라일락을 많은 사람과 나누고자 하는 마음으로 '라일락 100'을 발간하였습니다. 이번 '라일락 200'에서는 라일락 품종별 특성에 대한 정보 외에도 수수꽃다리(*Syringa*)속 식물의 증식 및 관리 방법에 관한 정보를 담아 '라일락 100'보다 더욱 전문적인 내용으로 구성하였습니다.

라일락원의 어린 나무가 10년 후 큰 나무로 성장하기까지 밝은 빛과 비옥한 양분이 있다면, 매서운 바람과 차가운 겨울도 있습니다. 하지만 어려움을 이겨낸 만큼 더 건강하게 성장할 것이고, 이처럼 우리의 라일락 사랑도 깊어질 것이라고 생각합니다.

신구대학교식물원은 앞으로도 지속적으로 우리나라 식물 유전자원 확보와 식물원·정원 문화 확산에 기여하고자 합니다.

신구대학교식물원 원장 김인호

라일락 개요

• 라일락은?

일반적 영명으로 알려져 있는 라일락(Lilac)의 속명은 *Syringa*(수수꽃다리속)이며, 줄기 속이 비었다는 그리스어 *Syrinx*에서 유래되었다. 물푸레나무과(Oleaceae)에 속하는 낙엽성 관목 또는 소교목으로서, 전 세계적으로 25~30종이 분포한다. 동유럽 2종, 히말라야 산맥지역에 한 종이 분포하는 것을 제외하고 대부분이 중국 동북부에 가장 많이 분포하고, 그 다음으로 중국 서쪽에 14종이 분포한다. 수수꽃다리속 25~30종을 바탕으로 전 세계에 약 2,500품종이 육종되었다.

우리나라에는 개회나무[*S. reticulata* var. *mandshurica* (Maxim.) H. Hara], 버들개회나무(*S. fauriei* H. Lévl.), 꽃개회나무(*S. wolfii* C. K. Schneid.), 수수꽃다리[*S. oblata* var. *dilatata* (Nakai) Rehder], 털개회나무[*S. patula* (Palib.) Nakai] 등 5종의 수수꽃다리속(*Syringa*)이 자생하며, 중부 및 북부의 산지 및 석회암지대에서 생육한다.

• 라일락의 특징

라일락의 꽃은 암수한꽃으로 여러 개의 작은 꽃이 모여 피는 원추형 꽃차례가 전년도 가지 겨드랑이나 새 가지의 끝에 달린다. 꽃은 4~7월에 연보라색, 연푸른색, 연붉은색, 흰색 등으로 피는데, 향기가 진하고 달콤하며 대개 4~6주 동안 개화한다. 꽃의 색과 개화기간은 품종, 기후, 지역에 따라 다양하다. 잎은 마주나고, 가장자리가 밋밋하거나 간혹 깃갈이 갈라진다. 열매는 삭과로서 긴타원형이며 2개로 갈라지고 9~10월에 성숙한다.

• 라일락의 이용과 관리

라일락은 생장이 빠르고 내공해성, 내한성, 내염성, 내건성 및 맹아력이 강하여 관리가 용이하다. 모아심거나 열로 심어 정원수나 공원수로 널리 이용되고 생울타리로도 좋다. 꽃은 향료식물로 이용되고 밀원식물로도 유명하다.

라일락은 햇빛이 충분한 곳에서 생장과 개화가 좋으므로 광이 충분한 곳에 식재하고, 군집 식재 시에는 충분한 거리를 두고 식재하여 조밀하지 않게 관리한다. 비옥한 토양에서 잘 자라고 배수가 잘되는 사질양토가 좋다. 관리에서 가장 중요한 것은 배수이다. 토양의 배수가 불량하면 뿌리가 썩어 고사하므로 배수가 불량한 지형에서는 지상으로 올려 심고 복토를 하는 것이 좋다.

품종에 따라 -40℃에서도 견딜 수 있으나, 바람으로 인한 건조로 꽃눈이 죽을 수 있으므로 겨울에는 적절한 방풍이 필요하다. 가을철에 너무 많은 수분이 식물체에 남아 있을 경우 세포가 동결되어 다음 해에 정상적인 생육이 어려울 수 있다. 라일락의 전정은 목적에 따라 어느 시기이나 가능하지만, 전정으로 인해 병해충이 발생할 수 있으므로 전정 후에는 잘린 부분에 보호제를 바르는 것이 좋다.



일러두기

1. *Syringa*속의 국명 추천명은 수수꽃다리속이지만 이번 자료집에서는 *Syringa*속의 보통명사로 라일락(Lilac)을 사용하였다.
2. 우리나라에 자생하는 수수꽃다리속 식물과 산림생명자원관리기관을 통해 수집된 300여 품종 중 200 품종의 수수꽃다리속 식물을 선정하여 식물체의 꽃, 잎, 줄기, 겨울눈 등의 사진을 담았고 품종이력, 꽃과 잎의 특징 및 생육 조건을 기재하였다.
3. 이 책에 나오는 수수꽃다리속(Genus *Syringa*, Lilac)의 분류체계는 화관통의 길이와 꽃받침의 길이, 수술의 길이로써 개화나무아속(Subgenus *Ligustrina*), 수수꽃다리아속(Subgenus *Syringa*) 등 두 개의 아속(Subgenus)을 구분하고, 화서가 나오는 위치, 잎과 화서의 털, 기공 유무, 꽃향기, 잎모양으로 수수꽃다리열(Series *Syringa*), 피나티폴리아열(Series *Pinnatifoliae*), 푸베스켄스열(Series *Pubescentes*), 빌로사열(Series *Villosae*) 등 총 4개의 열(Series)로 구분한 J. Pringle(1997)의 체계를 따랐다.
4. 원종과 재배품종에 대한 학명과 국명은 국립수목원의 국가표준식물목록(<http://www.nature.go.kr/kpni>)을 기준으로 하였으며, 국명이 등록되지 않은 재배품종은 “국가표준재배식물 국어추천명 기준”에 따라 정리하였다.

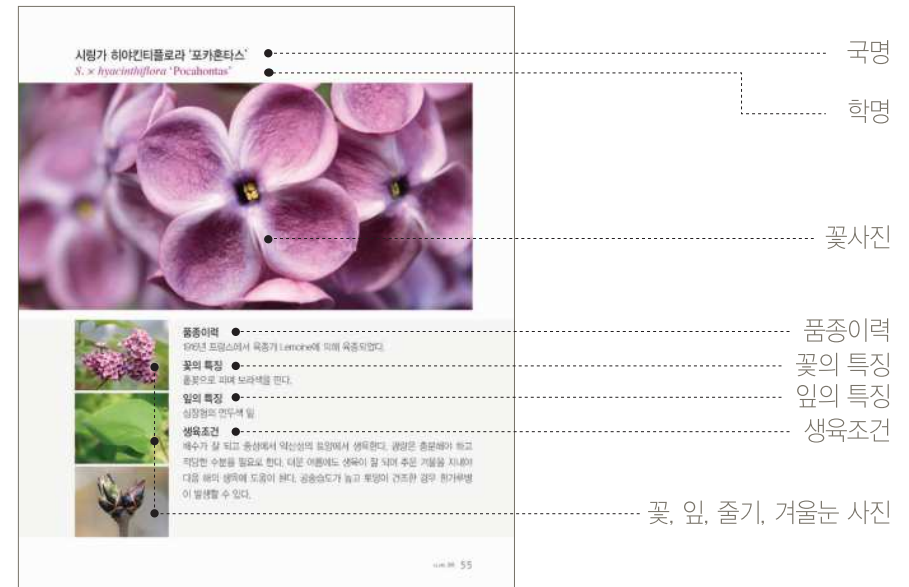
국가표준식물목록

우리나라에 살고 있는 식물의 정확하고 체계적인 관리를 위하여 한국식물분류학회, 한국원예학회, 한국임학회, (사)한국식물원수목원협회 등의 전문가로 구성된 국가수목유전자원목록심의회의 심의를 통하여 자생식물, 재배식물, 재배품종, 귀화식물에 대한 국명과 학명, 외국 일반명 등에 대한 기준을 제공한다.

국가표준재배식물목록 국어추천명 기준안의 주요 내용

- 우리나라에 자생하는 식물은 국명을 그대로 쓴다.
[예] *Syringa wolfii* ‘Top Gun’의 경우, 꽃개회나무 ‘탑 건’
- 외국에서 도입된 식물은 속명, 종소명, 품종명의 순서에 따라 읽혀지는 그대로 쓴다.
[예] *Syringa villosa* ‘Rosea’의 경우, 시링가 빌로사 ‘로세아’
- 오래전부터 라일락으로 부르던 *Syringa vulgaris*는 라일락으로 한다.
[예] *Syringa vulgaris* ‘Abel Carriere’의 경우, 라일락 ‘아벨 카리에르’

5. 한자어나 일본어에 영향을 받은 용어는 가능한 우리말로 정리하여 이해를 돕고자 하였다.
6. 『라일락 200』 보는 방법





Lilac CONTENTS

자생종 Genus *Syringa*

- 17 개회나무 *S. reticulata* var. *mandshurica* (Maxim.) H. Hara
- 18 꽃개회나무 *S. wolfii* C. K. Schneid.
- 19 버들개회나무 *S. fauriei* H. Lévl.
- 20 수수꽃다리 *S. oblata* var. *dilatata* (Nakai) Rehder
- 21 털개회나무 *S. patula* (Palib.) Nakai
- 22 섬개회나무 *S. patula* var. *venosa* (Nakai) K. Kim

Ligustrina 아속

- 25 북경라일락 '차이나 스노우' *S. pekinensis* 'China Snow'
- 26 북경라일락 '펜둘라' *S. pekinensis* 'Pendula'
- 27 북경라일락 '옐로우 프래그런스' *S. pekinensis* 'Yellow Fragrance'
- 28 들정향나무 *S. reticulata* (Blume) H. Hara
- 29 개회나무 '아이보리 실크' *S. reticulata* 'Ivory Silk'
- 30 개회나무 '테우' *S. reticulata* 'Tjeu'
- 31 시링가 레티쿨라타 아무렌시스 *S. reticulata* subsp. *amurensis* (Rupr.) P. S. Green et M. C. Chang

Syringa 열

- 34 시링가 키넨시스 '알바' *S. × chinensis* 'Alba'
- 35 시링가 키넨시스 '아미고' *S. × chinensis* 'Amigo'
- 36 시링가 키넨시스 '비컬러' *S. × chinensis* 'Bicolor'
- 37 시링가 키넨시스 '드 오어스프롱' *S. × chinensis* 'De Oirsprong'
- 38 시링가 키넨시스 '라일락 선데이' *S. × chinensis* 'Lilac Sunday'
- 39 시링가 키넨시스 '멘텐시스' *S. × chinensis* 'Metensis'
- 40 시링가 키넨시스 '사우게아나' *S. × chinensis* 'Saugeana'
- 41 시링가 키넨시스 *S. × chinensis* Schmidt ex Wiidenow
- 42 시링가 히아킨티플로라 *S. × hyacinthiflora* (Lemoine) Rehder
- 43 시링가 히아킨티플로라 '블랑체 스위트' *S. × hyacinthiflora* 'Blanche Sweet'
- 44 시링가 히아킨티플로라 '카타나트' *S. × hyacinthiflora* 'Catinat'
- 45 시링가 히아킨티플로라 '처칠' *S. × hyacinthiflora* 'Churchill'
- 46 시링가 히아킨티플로라 '클라크스 자이언트' *S. × hyacinthiflora* 'Clarke's Giant'
- 47 시링가 히아킨티플로라 '다프네 핑크' *S. × hyacinthiflora* 'Daphne Pink'
- 48 시링가 히아킨티플로라 '데스카르테스' *S. × hyacinthiflora* 'Descartes'
- 49 시링가 히아킨티플로라 '닥터 채드윅' *S. × hyacinthiflora* 'Doctor Chadwick'
- 50 시링가 히아킨티플로라 '에스터 스탈리' *S. × hyacinthiflora* 'Esther Staley'
- 51 시링가 히아킨티플로라 '에반젤린' *S. × hyacinthiflora* 'Evangeline'
- 52 시링가 히아킨티플로라 '판타지' *S. × hyacinthiflora* 'Fantasy'
- 53 시링가 히아킨티플로라 '로렌시안' *S. × hyacinthiflora* 'Laurentian'
- 54 시링가 히아킨티플로라 '라벤더 레이디' *S. × hyacinthiflora* 'Lavender Lady'
- 55 시링가 히아킨티플로라 '메이멘스 블러쉬' *S. × hyacinthiflora* 'Maiden's Blush'
- 56 시링가 히아킨티플로라 '핑크 클라우드' *S. × hyacinthiflora* 'Pink Cloud'
- 57 시링가 히아킨티플로라 '포카혼타스' *S. × hyacinthiflora* 'Pocahontas'
- 58 시링가 히아킨티플로라 '퍼플 글로리' *S. × hyacinthiflora* 'Purple Glory'
- 59 시링가 히아킨티플로라 '로얄 퍼플' *S. × hyacinthiflora* 'Royal Purple'
- 60 시링가 히아킨티플로라 '더 브라이드' *S. × hyacinthiflora* 'The Bride'
- 61 시링가 라키니아타 *S. × laciniata* Mill.
- 62 시링가 페르시카 '알바' *S. × persica* 'Alba'
- 63 시링가 페르시카 *S. × persica* L.
- 64 시링가 페르시카 라키니아타 *S. × persica* var. *laciniata* (Mill.) Weston
- 65 시링가 오블라타 '부폰' *S. oblata* 'Buffon'
- 66 시링가 오블라타 '장 퉁 바이' *S. oblata* 'Chang Tong Bai'
- 67 참수수꽃다리 *S. oblata* Lindl. ex Carrière
- 68 시링가 오블라타 알바 *S. oblata* var. *alba* (Hort.) ex Rehder





Syringa 열

- 69 시링가 오블라타 '시양 슈' *S. oblata* 'Xiang xue'
- 70 시링가 오블라타 '지 윤' *S. oblata* 'Zi yun'
- 71 시링가 로도페아 *S. rhodopea* Velen.
- 72 라일락 '앤덴켄 앤 루드비히 스페스' *S. vulgaris* 'Andenken an Ludwig Späth'
- 73 라일락 '프린스 월콘스키' *S. vulgaris* 'Prince Wolkonsky'
- 74 라일락 '아벨 카리에레' *S. vulgaris* 'Abel Carriere'
- 75 라일락 '알바 플레나' *S. vulgaris* 'Alba Plena'
- 76 라일락 '알버트 에프 홀든' *S. vulgaris* 'Albert F. Holden'
- 77 라일락 '알렉산더 해밀튼' *S. vulgaris* 'Alexander Hamilton'
- 78 라일락 '알폰스 라발리' *S. vulgaris* 'Alphonse Lavallée'
- 79 라일락 '엠배서더' *S. vulgaris* 'Ambassadeur'
- 80 라일락 '아치 맥킨' *S. vulgaris* 'Arch Mckean'
- 81 라일락 '아르체부끄' *S. vulgaris* 'Archeveque'
- 82 라일락 '방키즈' *S. vulgaris* 'Banquise'
- 83 라일락 '뷰티 오브 모스크바' *S. vulgaris* 'Beauty of Moscow'
- 84 라일락 '벨 드 낸시' *S. vulgaris* 'Belle de Nancy'
- 85 라일락 '보그단 흐멜니츠키' *S. vulgaris* 'Bogdan Khmel'nitskii'
- 86 라일락 '챔플레인' *S. vulgaris* 'Champlain'
- 87 라일락 '참' *S. vulgaris* 'Charm'
- 88 라일락 '콩트 아드리언 드 몬테벨로' *S. vulgaris* 'Comte Adrien de Montebello'
- 89 라일락 '콩트 호레이스 드 초이슬' *S. vulgaris* 'Comte Horace de Choiseul'
- 90 라일락 '디플로마트' *S. vulgaris* 'Diplomate'
- 91 라일락 '드와이트 디 아이젠하워' *S. vulgaris* 'Dwight D. Eisenhower'
- 92 라일락 '에디트 카벨' *S. vulgaris* 'Edith Cavell'
- 93 라일락 '에드몬드 보시에' *S. vulgaris* 'Edmond Boissier'
- 94 라일락 '에두아르 앙드레' *S. vulgaris* 'Edouard Andre'
- 95 라일락 '에트나' *S. vulgaris* 'Etna'
- 96 라일락 '에토일 드 마이' *S. vulgaris* 'Etoile de Mai'
- 97 라일락 '지제이 바드스' *S. vulgaris* 'G.J. Baardse'
- 98 라일락 '제네랄 퍼싱' *S. vulgaris* 'General Pershing'
- 99 라일락 '골리앗' *S. vulgaris* 'Goliath'
- 100 라일락 '그랜드 duk 콘스탄틴' *S. vulgaris* 'Grand Duc Constantin'
- 101 라일락 '후고 드 브리스' *S. vulgaris* 'Hugo de Vries'
- 102 라일락 '진 메이스' *S. vulgaris* 'Jean Mace'
- 103 라일락 '잔 다르크' *S. vulgaris* 'Jeanne d'Arc'
- 104 라일락 '존 던바' *S. vulgaris* 'Joan Dunbar'
- 105 라일락 '존 케네디' *S. vulgaris* 'John Kennedy'
- 106 라일락 '카르디날' *S. vulgaris* 'Kardynal'
- 107 라일락 '캐서린 해비메이어' *S. vulgaris* 'Katherine Havemeyer'
- 108 라일락 '코스모스' *S. vulgaris* 'Kosmos'
- 109 라일락 '크라사비사 모스크바' *S. vulgaris* 'Krasavitsa Moskv'y'
- 110 라일락 '라 모브' *S. vulgaris* 'La Mauve'
- 111 라일락 '루시 발테트' *S. vulgaris* 'Lucie Baltet'
- 112 라일락 '마크 미첼리' *S. vulgaris* 'Marc Micheli'
- 113 라일락 '마레샬 포크' *S. vulgaris* 'Marechal Foch'
- 114 라일락 '마드 노컷' *S. vulgaris* 'Maud Notcutt'
- 115 라일락 '미스 엘렌 윌모트' *S. vulgaris* 'Miss Ellen Willmott'
- 116 라일락 '마담 앙투안느 부흐너' *S. vulgaris* 'Mme Antoine Buchner'
- 117 라일락 '마담 프랑시스크 모렐' *S. vulgaris* 'Mme F. Morel'
- 118 라일락 '마담 레온 사이먼' *S. vulgaris* 'Mme Leon Simon'
- 119 라일락 '모니크 르무앙' *S. vulgaris* 'Monique Lemoine'
- 120 라일락 '몽시에르 맥심 코르누' *S. vulgaris* 'Mons. Maxime Cornu'
- 121 라일락 '모뉴먼트 카누' *S. vulgaris* 'Monument Carnot'
- 122 라일락 '나이트' *S. vulgaris* 'Night'
- 123 라일락 '오그니 돔바사' *S. vulgaris* 'Ogni Donbassa'
- 124 라일락 '올리비에 드 세르' *S. vulgaris* 'Olivier de Serres'
- 125 라일락 '오스트랜더' *S. vulgaris* 'Ostrander'
- 126 라일락 '파블링카' *S. vulgaris* 'Pavlinka'
- 127 라일락 '프레지던트 푸앵카레' *S. vulgaris* 'President Poincare'
- 128 라일락 '프라임로즈' *S. vulgaris* 'Primrose'
- 129 라일락 '프로디지' *S. vulgaris* 'Prodige'
- 130 라일락 '레무어' *S. vulgaris* 'Reaumur'
- 131 라일락 '레드 자이언트' *S. vulgaris* 'Red Giant'
- 132 라일락 '로상보' *S. vulgaris* 'Rochambeau'
- 133 라일락 '로체스터' *S. vulgaris* 'Rochester'
- 134 라일락 '로제스' *S. vulgaris* 'Rosace'
- 135 라일락 '로완크로프트 핑크' *S. vulgaris* 'Rowancroft Pink'
- 136 라일락 '루스카야 페스냐' *S. vulgaris* 'Russkaya Pesnya'
- 137 라일락 '사라 샌즈' *S. vulgaris* 'Sarah Sands'
- 138 라일락 '센세이션' *S. vulgaris* 'Sensation'
- 139 라일락 '수브니어 드 가스파드 칼로' *S. vulgaris* 'Souvenir de Gaspard Callot'
- 140 라일락 '수브니어 드 마담 에드몬드 케니스' *S. vulgaris* 'Souvenir de Mme Edmond Kenis'
- 141 라일락 '세인트 존' *S. vulgaris* 'St Joan'
- 142 라일락 '세인트 마가렛' *S. vulgaris* 'St Margaret'
- 143 라일락 '태글리오니' *S. vulgaris* 'Taglioni'
- 144 라일락 '툰베리' *S. vulgaris* 'Thunberg'
- 145 라일락 '빅터 르무앙' *S. vulgaris* 'Victor Lemoine'
- 146 라일락 '볼칸' *S. vulgaris* 'Volcan'
- 147 라일락 '발데크 루소' *S. vulgaris* 'Waldeck Rousseau'
- 148 라일락 '웨들' *S. vulgaris* 'Weddle'
- 149 라일락 '웨지우드 블루' *S. vulgaris* 'Wedgewood Blue'
- 150 라일락 '양키 두들' *S. vulgaris* 'Yankee Doodle'





Pinnatifoliae 열

- 153 시링가 디베르시폴리아 ‘펠리스’ *S. × diversifolia* ‘Felice’
- 154 시링가 디베르시폴리아 ‘이네즈’ *S. × diversifolia* ‘Inez’
- 155 시링가 피나티폴리아 *S. pinnatifolia* Hemsley

Pubescentes 열

- 157 시링가 ‘호세’ *S.* ‘Josée’
- 158 시링가 메이ერი ‘베일벨’ *S. meyeri* ‘Bailbelle’
- 159 시링가 메이ერი *S. meyeri* C. K. Schneider
- 160 시링가 메이ერი ‘팔리빈’ *S. meyeri* ‘Palibin’
- 161 시링가 메이ერი ‘시 지 란’ *S. meyeri* ‘Si Ji Lan’
- 162 시링가 메이ერი 스폰타네아 *S. meyeri* var. *spontanea* M. -C. Chang
- 163 미스김라일락 *S. pubescens* subsp. *patula* ‘Miss Kim’
- 164 시링가 ‘펜다’ *S.* ‘Penda’
- 165 시링가 푸베스켄스 올리아나이 *S. pubescens* subsp. *juliana* (C. K. Schneid.) M. C. Chang et X. L. Chen
- 166 시링가 푸베스켄스 올리아나이 ‘조지 이스트맨’ *S. pubescens* subsp. *juliana* ‘George Eastman’
- 167 소엽털개회나무 *S. pubescens* subsp. *microphylla* (Diels) M. C. Chang et X. L. Chen
- 168 소엽털개회나무 ‘수페르바’ *S. pubescens* subsp. *microphylla* ‘Superba’
- 169 시링가 ‘레드 픽시’ *S.* ‘Red Pixie’

Villosae 열

- 172 시링가 헨리 *S. × henryi* C. K. Schneider
- 173 시링가 헨리 ‘서머 화이트’ *S. × henryi* ‘Summer White’
- 174 시링가 요시플렉사 ‘리넷’ *S. × josiflexa* ‘Lynette’
- 175 시링가 요시플렉사 ‘로열티’ *S. × josiflexa* ‘Royalty’
- 176 시링가 프레스토니아 ‘아그네스 스미스’ *S. × prestoniae* ‘Agnes Smith’
- 177 시링가 프레스토니아 ‘앨리스 로즈 포스터’ *S. × prestoniae* ‘Alice Rose Foster’
- 178 시링가 프레스토니아 ‘바시아’ *S. × prestoniae* ‘Basia’
- 179 시링가 프레스토니아 ‘칼푸르니아’ *S. × prestoniae* ‘Calphurnia’
- 180 시링가 프레스토니아 ‘캐롤’ *S. × prestoniae* ‘Carol’
- 181 시링가 프레스토니아 ‘코랄’ *S. × prestoniae* ‘Coral’
- 182 시링가 프레스토니아 ‘다누시아’ *S. × prestoniae* ‘Danusia’
- 183 시링가 프레스토니아 ‘돈’ *S. × prestoniae* ‘Dawn’
- 184 시링가 프레스토니아 ‘다이애나’ *S. × prestoniae* ‘Diana’
- 185 시링가 프레스토니아 ‘도널드 와이먼’ *S. × prestoniae* ‘Donald Wyman’
- 186 시링가 프레스토니아 ‘엘리너’ *S. × prestoniae* ‘Elinor’

Villosae 열

- 187 시링가 프레스토니아 ‘에스테르카’ *S. × prestoniae* ‘Esterka’
- 188 시링가 프레스토니아 ‘에델 엠 웹스터’ *S. × prestoniae* ‘Ethel M. Webster’
- 189 시링가 프레스토니아 ‘페르나 알렉산더’ *S. × prestoniae* ‘Ferna Alexander’
- 190 시링가 프레스토니아 ‘프리덤’ *S. × prestoniae* ‘Freedom’
- 191 시링가 프레스토니아 ‘고플라나’ *S. × prestoniae* ‘Goplana’
- 192 시링가 프레스토니아 ‘헬레나’ *S. × prestoniae* ‘Helena’
- 193 시링가 프레스토니아 ‘히아와타’ *S. × prestoniae* ‘Hiawatha’
- 194 시링가 프레스토니아 ‘자가’ *S. × prestoniae* ‘Jaga’
- 195 시링가 프레스토니아 ‘제임스 맥 팔레인’ *S. × prestoniae* ‘James Mc farlane’
- 196 시링가 프레스토니아 ‘킴’ *S. × prestoniae* ‘Kim’
- 197 시링가 프레스토니아 *S. × prestoniae* McKelvey
- 198 시링가 프레스토니아 ‘미스 캐나다’ *S. × prestoniae* ‘Miss Canada’
- 199 시링가 프레스토니아 ‘나이크’ *S. × prestoniae* ‘Nike’
- 200 시링가 프레스토니아 ‘녹턴’ *S. × prestoniae* ‘Nocturne’
- 201 시링가 프레스토니아 ‘레드와인’ *S. × prestoniae* ‘Redwine’
- 202 시링가 프레스토니아 ‘텔리메나’ *S. × prestoniae* ‘Telimena’
- 203 시링가 스웨기플렉사 *S. × swegiflexa* Hort. Hesse ex J. S. Pringle
- 204 시링가 스웨기플렉사 ‘베일슈가’ *S. × swegiflexa* ‘Bailsugar’
- 205 시링가 에모디 ‘아우레아’ *S. emodi* ‘Aurea’
- 206 시링가 에모디 *S. emodi* Wallich ex Royle
- 207 시링가 요시카이아 ‘핀란드리아’ *S. josikaea* ‘Finlandia’
- 208 시링가 요시카이아 ‘홀거’ *S. josikaea* ‘Holger’
- 209 시링가 요시카이아 *S. josikaea* J. Jacquin ex H. G. L. Reichenbach
- 210 시링가 요시카이아 ‘오덴사라’ *S. josikaea* ‘Odensala’
- 211 시링가 코마로위 *S. komarowii* C. K. Schneider
- 212 시링가 코마로위 리플렉사 *S. komarowii* subsp. *reflexa* (C. K. Schneid.) P. S. Green et M. C. Chang
- 213 시링가 ‘미뉴에트’ *S.* ‘Minuet’
- 214 시링가 스웨긴조위 *S. sweginzowii* Koehne & Lingels.
- 215 시링가 스웨긴조위 ‘라크 송’ *S. sweginzowii* ‘Lark Song’
- 216 시링가 ‘타멜란 카우노타’ *S.* ‘Tammelán Kaunotar’
- 217 시링가 토멘텔라 ‘부로 에 프랑세’ *S. tomentella* ‘Bureau et Franchet’
- 218 시링가 빌로사 ‘아우레아’ *S. villosa* ‘Aurea’
- 219 시링가 빌로사 ‘닥터 브레츠슈나이더’ *S. villosa* ‘Dr Bretschneider’
- 220 시링가 빌로사 ‘로제아’ *S. villosa* ‘Rosea’
- 221 시링가 빌로사 *S. villosa* Vahl
- 222 꽃개회나무 ‘탑 건’ *S. wolffi* ‘Top Gun’
- 223 시링가 이우나넨시스 *S. yunnanensis* Franchet
- 224 시링가 이우나넨시스 ‘프로페시’ *S. yunnanensis* ‘Prophecy’
- 225 시링가 이우나넨시스 ‘로제아’ *S. yunnanensis* ‘Rosea’





Lilac



Lilac

자생종 Genus *Syringa*

- 개회나무 *S. reticulata* var. *mandshurica* (Maxim.) H. Hara
- 꽃개회나무 *S. wolffi* C. K. Schneid.
- 버들개회나무 *S. fauriei* H. Lévl.
- 수수꽃다리 *S. oblata* var. *dilatata* (Nakai) Rehder
- 털개회나무 *S. patula* (Palib.) Nakai
- 섬개회나무 *S. patula* var. *venosa* (Nakai) K. Kim

버들개회나무
S. fauriei H. Lévl.

개회나무

S. reticulata var. *mandshurica* (Maxim.) H. Hara



줄기 : 줄기 높이는 4~6m이다. 어린 나무는 어두운 회갈색을 띤다. 목을수록 짙은 회갈색이 되며 가로로 조금 너덜너덜하게 터진 흔적과 밝은 회색 얼룩이 많이 생긴다.

잎 : 마주나며, 넓은 달걀형, 길이 5~12cm, 폭 3~8cm, 가장자리가 밋밋하다. 잎 양면은 털이 없다. 잎자루는 1~2cm이다.

꽃 : 지난해 가지 끝에 길이 10~25cm의 원주꽃차례로 달리며, 흰색, 지름 5~6mm이다. 꽃받침은 4갈래로 갈라진다. 화관은 4갈래로 깊게 갈라져서 갈래가 통 부분보다 길다. 화관의 통 부분은 길이 2mm이다. 수술은 화관 밖으로 나오며, 길이 4mm이다. 열매는 갈색으로 삭과이며, 긴 타원형, 길이 2~2.5cm, 위 쪽이 조금 둥글다.

분포 : 한국(제주도를 제외한 전국), 중국(동북부)

생태 : 주로 산골짜기에서 서식하는 낙엽 떨기나무이다. 꽃은 6~7월에 피고 열매는 9~10월에 익는다.

용도 : 약용(기침가래, 심장병)

꽃개회나무

S. wolfii C. K. Schneid.



줄기 : 일년생 가지에 피목이 있다.

잎 : 마주나며, 타원형 또는 긴타원형이고 예두 또는 짧은 점첨두이며 예형 또는 넓은 예형으로 길이와 폭이 각 7~11cm, 2~6cm로, 톱니가 많고 연모가 있으며, 잎자루의 길이는 10~15mm이다.

꽃 : 길이 1.2~1.5cm로, 꽃은 당년까지 끝에 원추화서로 달리고 길이 20~30cm로 털이 있으며, 꽃대 길이는 3mm이고, 꽃부리는 연한 보랏빛의 붉은색으로 길이 12~15mm로 향기가 있으며, 판통은 길이 12mm이고 꽃밥이 통내에 존재한다. 열매는 삭과로 무딘형 또는 첨두이며, 광택이 있다.

분포 : 한국(함경남북도, 평안남북도, 황해도, 강원도 및 경상북도 등 백두대간), 만주

생태 : 깊은 산중턱 이상에서 서식하는 낙엽관목으로, 꽃은 6~7월에 피고 열매는 9월에 성숙한다.

용도 : 관상용, 밀원자원



버들개회나무

S. fauriei H. Lév.



줄기 : 줄기 높이는 5~6m이다. 수피는 갈색이고 피목이 뚜렷하게 돌출한다. 잔가지는 누런빛을 띤 녹색으로 윤기가 난다.

잎 : 마주나며, 피침형으로 길이 6~12cm, 폭 2~4cm, 양 끝은 뾰족하고, 가장자리는 밋밋하다. 잎 앞면은 녹색으로 털이 없고, 뒷면은 맥 위에 털이 있다. 잎자루 길이는 4~7mm이다.

꽃 : 목은가지의 거드랑이에서 원추꽃차례로 달린다. 화관은 흰색, 통부는 길이 1mm이다. 수술은 화관 밖으로 길게 나온다. 열매는 삭과, 타원형, 길이 8~12mm, 털이 없다.

분포 : 한국(강원도 계방산, 금강산 이북)

생태 : 주로 산지에 서식하는 낙엽 관목이다. 꽃은 5월에 피고 열매는 9월에 익는다.

용도 : 관상용



수수꽃다리

S. oblata var. *dilatata* (Nakai) Rehder



줄기 : 높이 2~3m로, 일년생가지는 털이 없으며 회갈색이고 껍질눈이 뚜렷하지 않으나 이년지에는 둥근 피목이 있다.

잎 : 마주나며, 넓은 달걀형이고 예두 또는 점첨두이며, 아심장저 또는 절저이고 길이 5~12cm로, 톱니와 양면에 털이 없으며 잎자루는 길이 20~25mm이다.

꽃 : 연한 자주색이며, 원추화서로 전년지 끝에 마주나며, 길이 7~12cm로 꽃대축에 선상의 돌기가 있으며, 작은 꽃대는 길이 2mm이하이다. 꽃받침은 4갈래로 갈라지며 길이가 서로 같지 않고 화관통 길이는 10~15mm이고 4개의 열편은 길이가 4~7mm로 타원형이며 둔두이다. 열매는 삭과로 타원형이며 첨두이다.

분포 : 한국(황해도, 평안남도 및 함경남도의 석회암지대), 중국(동북부)

생태 : 산기슭이나 마을주변에 서식하는 낙엽활엽관목으로, 꽃은 4월에 피고, 열매는 9~10월에 성숙한다.

용도 : 관상용

털개회나무

S. patula (Palib.) Nakai



줄기 : 높이 약 3m이다. 작은 가지는 가늘고 털이 나며 잿빛 피목이 불규칙하게 퍼진다.

잎 : 마주나며, 타원형이고 달걀형 또는 거꿀달걀형이며, 점첨두, 넓은 예저이고 길이와 폭이 각 3~10cm, 1.5~3cm로, 톱니가 없고 뒷면에 융털이 밀생하며 잎자루의 길이는 5~10mm이다.

꽃 : 연한 자주색이며 꽃대가 없고, 원추화서로 전년지 끝에 달리며 길이 6~20cm로 꽃대축에 털이 있다. 화통길이는 6~10mm이며, 열편은 달걀형의 원형으로 끝에 돌기가 있다. 열매는 삭과로 피침형이며, 첨두이고 껍질눈이 있다.

분포 : 한국(함경북도, 평안남북도, 황해도, 강원도 등 백두대간에 분포하고, 제주도를 제외한 전역), 만주

생태 : 깊은 산속에 서식하며, 꽃은 5~6월에 피고, 열매는 9~10월에 성숙한다.

용도 : 관상용

섬개회나무

S. patula var. *venosa* (Nakai) K.Kim



줄기 : 높이 1.5m로 가지는 회갈색이며 껍질눈이 있다.

잎 : 마주나며, 넓은 달걀형 또는 아원형으로 점첨두, 둔저이고 톱니가 없으며 표면에 털이 없고 잎맥에 홈이 진다. 뒷면은 털이 없거나 주맥 기부에 털이 있고 잎맥이 튀어 나오며 엽병은 털이 없거나 간혹 있다.

꽃 : 자주색이며, 전년지 끝에 원추화서로 달리고 화경이 없으며 화축에 털이 없다. 꽃받침은 4개의 톱니가 있고 털이 없으며 화관은 4개로 갈라지고 화통은 길이 7~8mm이며 열편보다 길고 수술은 2개이며 과실은 삭과로 길이 9~12mm이고 피목이 있다.

분포 : 경북(울릉도) - 특산식물

생태 : 바위 틈에 서식하며, 꽃은 5월에 피고, 열매는 9월에 성숙한다.

용도 : 관상용



LILAC

라일락 200

Native Syringa & 200 Syringa Cultivars

Lilac

Ligustrina 아속

북경라일락 '차이나 스노우' *S. pekinensis* 'China Snow'

북경라일락 '펜듈라' *S. pekinensis* 'Pendula'

북경라일락 '옐로우 프래그런스' *S. pekinensis* 'Yellow Fragrance'

들정향나무 *S. reticulata* (Blume) H. Hara

개회나무 '아이보리 실크' *S. reticulata* 'Ivory Silk'

개회나무 '테우' *S. reticulata* 'Tjeu'

시링가 레티쿨라타 아무렌시스 *S. reticulata* subsp. *amurensis* (Rupr.) P. S. Green et M. C. Chang

개회나무 '테우'
S. reticulata 'Tjeu'

북경라일락 '차이나 스노우'
S. pekinensis 'China Snow'



품종이력

1993년 미국에서 육종가 Rock과 Bachtell에 의해 육종되었다.

꽃의 특징

5~6월에 홑꽃으로 피며 흰색을 띤다.

잎의 특징

심장형의 연두색이다.

생육조건

내염성, 내건성, 내한성이 강하며 토양 산도도 가리지 않으나 다습에 약하다. 늦봄에서 가을 중순까지 주차장, 도로변 등의 가로수로 이용하기에 좋다. 수형은 원형으로 자라는 습성이 있으며 수피가 벗겨진다. 수고는 6~9m, 수관폭은 4.5~7.6m이다.

북경라일락 '펜둘라'
S. pekinensis 'Pendula'



북경라일락 '옐로우 프래그란스'
S. pekinensis 'Yellow Fragrance'



품종이력

1887년 Temple에 의해 육종되었다.

꽃의 특징

늦봄에서 초여름에 다른 품종에 비해 늦게 원추꽃차례의 홑꽃이 피며 흰색에 가까운 노란색을 띤다. 쥐똥나무의 꽃과 같은 향이 난다.

잎의 특징

끝이 뾰족한 달걀형의 녹색 잎이 15cm까지 자란다.

생육조건

유기질이 풍부하고 습하고 배수가 좋은 약산성 토양을 선호한다. 공기순환이 잘되어야 하며 광량이 충분한 장소에서 꽃을 잘 피운다. 가로수, 관상수로 이용되며 수고는 4.5~6m, 수관폭은 3~4.5m까지 자란다. 흰가루병, 깍지벌레, 천공충 등 라일락의 주요 병해충에 대해 내성을 가지고 있다.



품종이력

1881년 중국 북부에서 이름만 소개된 것으로 추측된다.

꽃의 특징

6월에 홑꽃으로 피며 향기가 좋고 흰색에 가까운 노란색을 띤다.

잎의 특징

낙엽활엽수로 잎은 녹색을 띤다.

생육조건

내한성이 강하고 수고는 5m까지 크다.



들정향나무

S. reticulata (Blume) H. Hara



개회나무 '아이보리 실크'

S. reticulata 'Ivory Silk'



품종이력

중국, 일본과 한국에 고루 분포하며 특히 강원도에 주로 분포한다.

꽃의 특징

5월 말에서 7월 초, 전년도 가지 끝에 원추꽃차례로 피며 흰색을 띤다.

잎의 특징

낙엽활엽수로 잎은 마주나며 달걀형이다. 양면에 털이 없고 가장자리가 밋밋하다.

생육조건

계곡같이 습기가 많고 토양이 비옥한 곳에서 잘 자란다. 수고는 4m까지 크고 가지는 퍼지며 줄기는 어릴 때 자줏빛이 돈다.



품종이력

1973년 Pokluda에 의해 육종되었다. Japanese tree lilac 이라고도 불리운다.

꽃의 특징

5~6월에 피며 흰색에 가까운 노란색을 띤다.

꽃은 30cm가량 원추꽃차례로 달리며 다른 품종에 비해 꽃이 늦게 핀다.

잎의 특징

타원형의 녹색 잎이 12cm가량 자란다.

생육조건

수고는 4.5~7m, 수관폭은 6m까지 자란다. 부분적으로 그늘이 진 곳에서도 자라지만 꽃을 피우기 위해서는 광량이 충분해야 한다. 관리가 어렵지 않아 가로수나 정원수로 이용된다. 배수가 좋은 약산성 토양에서 잘 자란다.



개회나무 '테우'
S. reticulata 'Tjeu'



품종이력
알려지지 않았다.

꽃의 특징
홀꽃으로 피며 노란색을 띤다.

잎의 특징
달걀형의 진한 녹색이다.

생육조건
배수가 잘되는 중성에서 약산성의 토양에서 생육한다. 광량은 충분해야 하고 적당한 수분을 필요로 한다. 더운 여름에도 생육이 잘되며 추운 겨울을 지내야 다음해의 생육에 도움이 된다. 공중습도가 높고 토양이 건조한 경우 흰가루병이 발생할 수 있다. 꽃이 향기롭기 때문에 절화로 많이 이용되고 정원의 울타리으로도 많이 이용된다.



시링가 레티쿨라타 아무렌시스
S. reticulata subsp. *amurensis* (Rupr.) P. S. Green et M. C. Chang

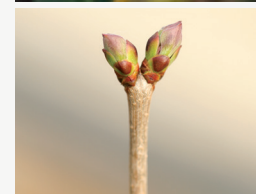


품종이력
1857년 Ruprecht에 의해 최초로 명명되었다.

꽃의 특징
5~6월 사이에 피며 분홍색을 띤다.

잎의 특징
심장형의 진한 녹색이다.

생육조건
배수가 잘되는 비옥하고 습윤한 약산성 토양을 좋아한다. 내음성이 있지만 꽃을 피우기 위해서는 충분한 광량이 필요하다. 도시환경에 대한 내성이 좋다.



Lilac

Syringa 열

시링가 키넨시스 '알바' *S. × chinensis* 'Alba'
 시링가 키넨시스 '아미고' *S. × chinensis* 'Amigo'
 시링가 키넨시스 '비컬러' *S. × chinensis* 'Bicolor'
 시링가 키넨시스 '드 오어스프롱' *S. × chinensis* 'De Oirsprong'
 시링가 키넨시스 '라일락 선데이' *S. × chinensis* 'Lilae Sunday'
 시링가 키넨시스 '멘텐시스' *S. × chinensis* 'Metensis'
 시링가 키넨시스 '사우게야나' *S. × chinensis* 'Saugeana'
 시링가 키넨시스 *S. × chinensis* Schmidt ex Wiidenow
 시링가 히아킨티플로라 *S. × hyacinthiflora* (Lemoine) Rehder
 시링가 히아킨티플로라 '블랑체 스위트' *S. × hyacinthiflora* 'Blanche Sweet'
 시링가 히아킨티플로라 '카티나트' *S. × hyacinthiflora* 'Catinat'
 시링가 히아킨티플로라 '처칠' *S. × hyacinthiflora* 'Churchill'
 시링가 히아킨티플로라 '클라크스 자이언트' *S. × hyacinthiflora* 'Clarke's Giant'
 시링가 히아킨티플로라 '다프네 핑크' *S. × hyacinthiflora* 'Daphne Pink'
 시링가 히아킨티플로라 '데스카르테스' *S. × hyacinthiflora* 'Descartes'
 시링가 히아킨티플로라 '닥터 채드윅' *S. × hyacinthiflora* 'Doctor chadwick'
 시링가 히아킨티플로라 '에스터 스텔리' *S. × hyacinthiflora* 'Esther Staley'
 시링가 히아킨티플로라 '에반젤린' *S. × hyacinthiflora* 'Evangeline'
 시링가 히아킨티플로라 '판타지' *S. × hyacinthiflora* 'Fantasy'
 시링가 히아킨티플로라 '로렌시안' *S. × hyacinthiflora* 'Laurentian'
 시링가 히아킨티플로라 '라벤더 레이디' *S. × hyacinthiflora* 'Lavender Lady'
 시링가 히아킨티플로라 '메이덴스 블러쉬' *S. × hyacinthiflora* 'Maiden's Blush'
 시링가 히아킨티플로라 '핑크 클라우드' *S. × hyacinthiflora* 'Pink Cloud'
 시링가 히아킨티플로라 '포카혼타스' *S. × hyacinthiflora* 'Pocahontas'
 시링가 히아킨티플로라 '퍼플 글로리' *S. × hyacinthiflora* 'Purple Glory'
 시링가 히아킨티플로라 '로얄 퍼플' *S. × hyacinthiflora* 'Royal Purple'
 시링가 히아킨티플로라 '더 브라이드' *S. × hyacinthiflora* 'The Bride'
 시링가 라키니아타 *S. × laciniata* Mill.
 시링가 페르시카 '알바' *S. × persica* 'Alba'
 시링가 페르시카 *S. × persica* L.

시링가 페르시카 라키니아타 *S. × persica* var. *laciniata* (Mill.) Weston
 시링가 오블라타 '부퐁' *S. oblata* 'Buffon'
 시링가 오블라타 '장 퉁 바이' *S. oblata* 'Chang Tong Bai'
 참수수꽃다리 *S. oblata* Lindl. ex Carrière
 시링가 오블라타 알바 *S. oblata* var. *alba* (Hort.) ex Rehder
 시링가 오블라타 '시양 슈' *S. oblata* 'Xiang xue'
 시링가 오블라타 '지 윤' *S. oblata* 'Zi yun'
 시링가 로도페아 *S. rhodopea* Velen.
 라일락 '앤덴켄 앤 루드비히 스페스' *S. vulgaris* 'Andenken an Ludwig Späth'
 라일락 '프린스 월콘스키' *S. vulgaris* 'Prince Wolkonsky'
 라일락 '아벨 카리에레' *S. vulgaris* 'Abel Carriere'
 라일락 '알바 플레나' *S. vulgaris* 'Alba Plena'
 라일락 '알버트 에프 홀든' *S. vulgaris* 'Albert F. Holden'
 라일락 '알렉산더 해밀턴' *S. vulgaris* 'Alexander Hamilton'
 라일락 '알폰스 라발리' *S. vulgaris* 'Alphonse Lavallée'
 라일락 '앰배서더' *S. vulgaris* 'Ambassadeur'
 라일락 '아치 맥킨' *S. vulgaris* 'Arch Mckean'
 라일락 '아르체부끄' *S. vulgaris* 'Archeveque'
 라일락 '방키즈' *S. vulgaris* 'Banquise'
 라일락 '뷰티 오브 모스크바' *S. vulgaris* 'Beauty of Moscow'
 라일락 '벨 드 낸시' *S. vulgaris* 'Belle de Nancy'
 라일락 '보그단 흐멜니츠키' *S. vulgaris* 'Bogdan Khmel'nitskii'
 라일락 '챔플레인' *S. vulgaris* 'Champlain'
 라일락 '참' *S. vulgaris* 'Charm'
 라일락 '콩트 아드리엔 드 몬테벨로' *S. vulgaris* 'Comte Adrien de Montebello'
 라일락 '콩트 호레이스 드 초이슐' *S. vulgaris* 'Comte Horace de Choiseul'
 라일락 '디플로마트' *S. vulgaris* 'Diplomate'
 라일락 '드와이트 디 아izen하워' *S. vulgaris* 'Dwight D. Eisenhower'
 라일락 '에디트 카벨' *S. vulgaris* 'Edith Cavell'
 라일락 '에드몬드 보시에' *S. vulgaris* 'Edmond Boissier'

라일락 '에두아르 앙드레' *S. vulgaris* 'Edouard Andre'
 라일락 '에트나' *S. vulgaris* 'Etna'
 라일락 '에토일 드 마이' *S. vulgaris* 'Etoile de Mai'
 라일락 '지제이 바드스' *S. vulgaris* 'G.J. Baardse'
 라일락 '제네랄 퍼싱' *S. vulgaris* 'General Pershing'
 라일락 '골리앗' *S. vulgaris* 'Goliath'
 라일락 '그랜드 듀크 콘스탄틴' *S. vulgaris* 'Grand Due Constantin'
 라일락 '휴고 드 브리스' *S. vulgaris* 'Hugo de Vries'
 라일락 '진 메이스' *S. vulgaris* 'Jean Mace'
 라일락 '잔 다르크' *S. vulgaris* 'Jeanne d'Are'
 라일락 '존 던바' *S. vulgaris* 'Joan Dunbar'
 라일락 '존 케네디' *S. vulgaris* 'John Kennedy'
 라일락 '카르디날' *S. vulgaris* 'Kardynal'
 라일락 '캐서린 해비메이어' *S. vulgaris* 'Katherine Havemeyer'
 라일락 '크라샤비사 모스크바' *S. vulgaris* 'Krasavitsa Moskv'y'
 라일락 '라 모브' *S. vulgaris* 'La Mauve'
 라일락 '루시 발테트' *S. vulgaris* 'Lucie Baltet'
 라일락 '마크 미첼리' *S. vulgaris* 'Marc Micheli'
 라일락 '마레샬 포크' *S. vulgaris* 'Marechal Foch'
 라일락 '마드 노컷' *S. vulgaris* 'Maud Notcutt'
 라일락 '미스 엘렌 윌모트' *S. vulgaris* 'Miss Ellen Willmott'
 라일락 '마담 앙투안느 부흐너' *S. vulgaris* 'Mme Antoine Buchner'
 라일락 '마담 프랑시스크 모렐' *S. vulgaris* 'Mme F. Morel'
 라일락 '마담 레온 사이먼' *S. vulgaris* 'Mme Leon Simon'
 라일락 '모니크 르무앙' *S. vulgaris* 'Monique Lemoine'
 라일락 '몽시에르 맥심 코르누' *S. vulgaris* 'Mons. Maxime Cornu'
 라일락 '모뉴먼트 카누' *S. vulgaris* 'Monument Carnot'
 라일락 '나이트' *S. vulgaris* 'Night'
 라일락 '오그니 돔바사' *S. vulgaris* 'Ogni Donbassa'

라일락 '올리비에 드 세르' *S. vulgaris* 'Olivier de Serres'
 라일락 '오스트랜더' *S. vulgaris* 'Ostrander'
 라일락 '파블링카' *S. vulgaris* 'Pavlinka'
 라일락 '프레지던트 푸앵카레' *S. vulgaris* 'President Poincare'
 라일락 '프라임로즈' *S. vulgaris* 'Primrose'
 라일락 '프로디지' *S. vulgaris* 'Prodige'
 라일락 '레무어' *S. vulgaris* 'Reaumur'
 라일락 '레드 자이언트' *S. vulgaris* 'Red Giant'
 라일락 '로샹보' *S. vulgaris* 'Rochambeau'
 라일락 '로체스터' *S. vulgaris* 'Rochester'
 라일락 '로세스' *S. vulgaris* 'Rosace'
 라일락 '로완크로프트 핑크' *S. vulgaris* 'Rowcroft Pink'
 라일락 '루스카야 페스냐' *S. vulgaris* 'Russkaya Pesnya'
 라일락 '사라 샌즈' *S. vulgaris* 'Sarah Sands'
 라일락 '센세이션' *S. vulgaris* 'Sensation'
 라일락 '수브니어 드 가스파드 칼로' *S. vulgaris* 'Souvenir de Gaspard Callot'
 라일락 '수브니어 드 마담 에드몬드 케니스' *S. vulgaris* 'Souvenir de Mme Edmond Kenis'
 라일락 '세인트 존' *S. vulgaris* 'St Joan'
 라일락 '세인트 마가렛' *S. vulgaris* 'St Margaret'
 라일락 '태글리오니' *S. vulgaris* 'Taglioni'
 라일락 '툰베리' *S. vulgaris* 'Thunberg'
 라일락 '빅터 르무앙' *S. vulgaris* 'Victor Lemoine'
 라일락 '볼칸' *S. vulgaris* 'Volcan'
 라일락 '발데크 루소' *S. vulgaris* 'Waldeck Rousseau'
 라일락 '웨들' *S. vulgaris* 'Weddle'
 라일락 '웨지우드 블루' *S. vulgaris* 'Wedgewood Blue'
 라일락 '양키 두들' *S. vulgaris* 'Yankee Doodle'

시링가 키넨시스 '알바'
S. × chinensis 'Alba'



품종이력

1873년 독일에서 육종가 Wolfhagen에 의해 육종되었다.

꽃의 특징

홉꽃으로 피며 흰색을 띤다.

잎의 특징

타원형의 녹색이다.

생육조건

햇빛이 충분한 곳을 좋아한다. 건조하고 습도가 높은 곳에서도 잘 적응하고 일반 가정 정원과 같은 환경에서도 잘 자란다. 약산성의 토양에서 잘 자라고 배수가 잘 되어야 한다.



시링가 키넨시스 '아미고'
S. × chinensis 'Amigo'



품종이력

2004년 이전 Esveld에 의해 육종되었다.

꽃의 특징

5~6월에 홉꽃으로 피며 보라색을 띤다.

잎의 특징

결각이 있는 연한 녹색이다.

생육조건

자람에 따라 수형은 늘어지며 10년생은 2.5m로 자란다. 환경에 대한 내성이 강하다.



시링가 키넨시스 '비컬러'
S. × chinensis 'Bicolor'



시링가 키넨시스 '드 오어스프룽'
S. × chinensis 'De Oirsprong'



품종이력

1853년 프랑스에서 Lemoine에 의해 육종되었다.

꽃의 특징

5~6월에 홑꽃으로 피며 흰색 또는 연보라색을 띤다.

잎의 특징

뾰뾰한 질감의 녹색이다.

생육조건

수형은 늘어지며, 수고는 3~4m 이다. 환경에 대한 내성이 강하다.



품종이력

알려지지 않았다.

꽃의 특징

5~6월에 향기가 나는 홑꽃으로 피며 보라색을 띤다.

잎의 특징

녹색의 작은 잎이다.

생육조건

10년생은 2.5m로 자라며 환경에 대한 내성이 강하다.



시링가 키넨시스 '라일락 선데이'
S. × chinensis 'Lilac Sunday'



시링가 키넨시스 '멘텐시스'
S. × chinensis 'Metensis'



품종이력

1997년 미국에서 육종가 J. H Alexander 3세에 의해 육종되었다.

꽃의 특징

봄 중순에 홑꽃으로 피며 보라색을 띤다.

잎의 특징

긴 타원형의 녹색이다.

생육조건

*Syringa persica*와 *Syringa vulgaris*를 교배해서 나온 'Lilac Sunday'는 질병에 대한 저항성이 강하다. 햇빛이 충분하고 배수가 잘되며, 비료가 주어진 토양을 선호하고 알칼리성 토양을 선호한다. 늦겨울에서 이른 봄 사이에 전정을 해줘야 한다.



품종이력

1860년 육종되었다.

꽃의 특징

봄 중순에 홑꽃으로 피며 연보라색을 띤다.

잎의 특징

타원형의 녹색이다.

생육조건

햇빛이 충분하고 배수가 잘되며, 비료가 주어진 토양을 선호하고 알칼리성 토양을 선호한다. 이듬해에 더 좋은 꽃을 보기 위해서 시든 꽃은 빨리 잘라줘야 한다. 늦겨울에서 이른 봄 사이에 전정을 해서 건강한 생육의 체계를 만들어 줄 수 있다. 라일락은 방화력이 있기 때문에 산불에 취약한 주택가에 사용된다.



시링가 키넨시스 '사우게아나'

S. × chinensis 'Saugeana'



시링가 키넨시스

S. × chinensis Schmidt ex Wiidenow



품종이력

1820년 프랑스의 플로리스트 Pierre Sauge에 의해 육종되었다.

Purple Chinese라고도 불리운다.

꽃의 특징

늦봄에서 초여름에 홑꽃으로 피며 붉은 색을 띤다.

잎의 특징

초록색의 달걀모양의 잎이다.

생육조건

*S. laciniata*와 *S. vulgaris*의 교잡종으로 방향성을 가지며 주로 관상수로 이용된다. 따뜻한 양지에서 잘 자란다. 수고는 2.5~3m 수관폭은 2~2.5m로 가지가 밀생하여 자란다.



품종이력

*S. × chinensis*종은 Chinese lilac또는 Rouen lilac으로 불리우며 *S. persica*와 *S. vulgaris*의 교배종이다.

꽃의 특징

5월 중순에 매우 향기로운 홑꽃이 피며 보라색을 띤다.

잎의 특징

달걀형의 녹색 잎으로 여름철 흰곰팡이병에 취약하다.

생육조건

수고는 2.5~3.5m, 수관폭은 3m까지 자란다. 충분한 광량에서 잘 자라며 생울타리용으로 적합하다. 흰가루병, 진딧물 등에 취약하고 이른 봄 꽃봉오리는 늦서리 피해를 입기 쉽다.



시링가 히아킨티플로라

S. × hyacinthiflora (Lemoine) Rehder



품종이력

1876년 프랑스에서 육종가 Victor Lemoine에 의해 육종되었다.

꽃의 특징

홀꽃으로 피며 연보라색을 띤다.

잎의 특징

심장형의 녹색이다.

생육조건

S. oblata 와 *S. vulgaris*의 교배종이다.

어릴 때는 수직으로 성장하나 추후 퍼져서 자란다. 광량이 충분한 조건에서 잘 자라나 매년 정아가 생기지 않거나 자연적으로 분지하지 않으면 줄기의 1/3 정도를 잘라 주어야 한다.



시링가 히아킨티플로라 ‘블랑체 스위트’

S. × hyacinthiflora ‘Blanche Sweet’



품종이력

1988년 미국에서 육종가 Fiala에 의해 육종되었다.

꽃의 특징

홀꽃으로 피며 연보라색을 띤다.

잎의 특징

심장형의 녹색이다.

생육조건

햇빛이 잘 들고, 배수가 잘 되어야 하며, 약산성에서 알칼리성 토양일 때 가장 생육이 좋다. 식물은 햇빛이 충분해야 화려한 꽃을 개화 할 수 있다. 북부 추운지대에서 생육하는 라일락 중에 하나이며, 추운 날씨에도 건강한 생육상태를 보인다. 고온다습한 환경에서 흰가루병이 나타날 수 있다.



시링가 히아킨티플로라 ‘카티나트’
S. × hyacinthiflora ‘Catinat’



시링가 히아킨티플로라 ‘처칠’
S. × hyacinthiflora ‘Churchill’



품종이력

1922년 프랑스에서 육종가 Lemoine에 의해 육종되었다.

꽃의 특징

봄의 중순에서 이른 여름에 홑꽃으로 피며 연보라색을 띤다.

잎의 특징

심장형의 녹색이다.

생육조건

낙엽관목으로 배수가 잘 되는 중성 또는 약산성의 토양에서 생육한다. 광량은 충분해야 하고 적당한 수분을 필요로 한다. 더운 여름에도 생육이 잘 되며 추운 겨울을 지나야 다음해의 생육에 도움이 된다. 습하고 건조함에 강하지만 흰가루병이 문제가 된다.



품종이력

1945년 캐나다에서 Skinner에 의해 육종되었다.

꽃의 특징

초봄에 피며 분홍색을 띤 홑꽃으로 방향성을 가진다.

잎의 특징

심장형의 녹색 잎으로 얇고 무늬는 없다.

생육조건

내한성이 강하며 수고는 3m까지 자란다.



시링가 히아킨티플로라 '클라크스 자이언트'
S. × hyacinthiflora 'Clarke's Giant'



시링가 히아킨티플로라 '다프네 핑크'
S. × hyacinthiflora 'Daphne Pink'



품종이력

1947년 미국에서 육종가 Clarke에 의해 육종되었다.

꽃의 특징

이른 봄에 홑꽃으로 피며 보라색을 띤다.

잎의 특징

심장형의 녹색이다.

생육조건

햇빛이 잘 들고, 배수가 잘 되어야 하며, 약산성에서 알칼리성 토양으로 바뀔 때에 가장 생육이 좋다. 햇빛이 충분해야 화려한 꽃을 개화 할 수 있고, 추운 겨울과 여름은 식물의 생육에 있어서 매우 중요하다. 고온다습한 계절에 흰가루병이 문제가 될 수 있다.



품종이력

1947년 미국에서 육종가 Clarke에 의해 육종되었다.

꽃의 특징

봄에서 늦은 봄에 홑꽃으로 피며 보라색을 띤다.

잎의 특징

타원형의 어두운 녹색이다.

생육조건

햇빛이 충분한 곳에서 성장하며, 토양은 pH 6.0~7.5인 곳에서 잘 자란다. 사양질 토양이나 양질 토양에서 잘 자라며, 토양에 적당한 수분이 필요하다.



시링가 히아킨티플로라 '데스카르테스'
S. × hyacinthiflora 'Descartes'



시링가 히아킨티플로라 '닥터 채드윅'
S. × hyacinthiflora 'Doctor chadwick'



품종이력

1916년 프랑스에서 육종가 Lemoine에 의해 육종되었다.

꽃의 특징

홀꽃으로 피며 보라색을 띤다.

잎의 특징

심장형의 연두색이다.

생육조건

낙엽관목으로 배수가 잘 되는 중성 또는 약산성의 토양에서 생육한다. 광량은 충분해야 하고 적당한 수분을 필요로 한다. 더운 여름에도 생육이 잘 되며 추운 겨울을 지나야 다음해의 생육에 도움이 된다. 습하고 건조함에 강하지만 흰가루병이 문제가 된다.



품종이력

미국에서 Skinner에 의해 육종되었다.

꽃의 특징

초봄에 피며 향기가 나고 푸른색을 띤 홀꽃이다.

잎의 특징

진한 녹색을 띠며 잎에 무늬는 없다.

생육조건

약산성의 배수가 잘되고 적당한 수분이 있는 토양을 선호한다. 광량은 충분해야 하며 내한성이 강하다. 수고는 3m까지 자란다.



시링가 히아킨티플로라 '에스더 스탠리'
S. × hyacinthiflora 'Esther Staley'



시링가 히아킨티플로라 '에반젤린'
S. × hyacinthiflora 'Evangeline'



품종이력

1947년 미국에서 Clarke에 의해 육종되었다.

꽃의 특징

봄에 홑꽃으로 피며 분홍색을 띤다.

잎의 특징

심장형의 연두색이다.

생육조건

중간 크기의 낙엽관목으로 배수가 잘 되어야 하며 토양에 적당한 수분이 필요하다. 햇빛은 충분히 받아야 잘 자란다.



품종이력

1934년 Skinner에 의해 육종되었다.

꽃의 특징

이른 봄에 똑바로 선 원추꽃차례로 겹꽃으로 피며 라벤더 향기가 나고 분홍색을 띤다.

잎의 특징

비교적 거친 질감의 청록색을 띤 심장형 잎은 가을에 진보라색으로 낙엽진다.

생육조건

수고는 3.5m 수관폭은 2.5m로 줄기가 가늘고 길게 자라며 최대 수명은 30년이다. 양지바른 곳에서 잘 자라나 토성이나 pH에는 큰 영향을 받지 않는다. 환경오염에 대한 내성이 강하기 때문에 도시에 식재하기 좋다.



시링가 히아킨티플로라 '판타지'
S. × hyacinthiflora 'Fantasy'



시링가 히아킨티플로라 '로렌시안'
S. × hyacinthiflora 'Laurentian'



품종이력

1960년 Clarke에 의해 육종되었다.

꽃의 특징

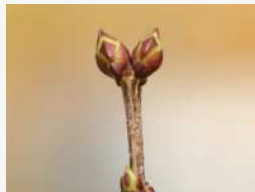
초봄에 피며 화서는 크고 날씬하다. 촘촘한 겹꽃으로 피고 향이 강하며 보라색을 띤다.

잎의 특징

달걀형으로 진한 녹색을 띠며 잎맥이 진하다.

생육조건

내한성이 강하다.



품종이력

캐나다에서 육종되었다.

꽃의 특징

보라색을 띠는 홑꽃이 피며 강한 향기를 가졌다.

잎의 특징

심장형의 잎으로 밝은 녹색을 띤다.

생육조건

수고는 3m, 수관폭은 2.5m까지 자란다. 광량이 충분한 곳에서 잘 자라며 배수가 잘 되는 토양을 선호한다.



시링가 히아킨티플로라 ‘라벤더 레이디’
S. × hyacinthiflora ‘Lavender Lady’



시링가 히아킨티플로라 ‘메이덴스 블러쉬’
S. × hyacinthiflora ‘Maiden's Blush’



품종이력

1953년 Lammers에 의해 육종되었으며 'Monis'라고 불리우기도 한다.

꽃의 특징

다른 품종에 비해 이른 봄에 개화하고 매우 향기롭다. 홑꽃으로 피며 보라색을 띤다.

잎의 특징

거친 질감으로 심장형의 진한 녹색이다.

생육조건

수고는 2.5m, 수관폭은 1.5m까지 자라며 내한성이 강하다. 약간 건조한 모래에서 잘 자라며 다른 품종에 비하여 빠르게 성장한다. 석회비료를 선호한다.



품종이력

1966년 Skinner에 의해 육종되었다.

꽃의 특징

이른 봄에 곧게 선 원추꽃차례로 홑꽃으로 피며 향기가 난다. 토양조건과 기후에 따라 다양한 분홍색을 띤다.

잎의 특징

심장형의 밝은 녹색이다.

생육조건

가지가 많은 낙엽활엽관목으로 다른 품종에 비하여 어린 개체도 개화한다. 수고는 3.5m, 수관폭은 2.5m까지 자라며 낮은 생울타리용으로 사용하기에 적합하다. 건조한 장소와 습한 장소 모두 잘 적응한다.



시링가 히아킨티플로라 '핑크 클라우드'
S. × hyacinthiflora 'Pink Cloud'



시링가 히아킨티플로라 '포카혼타스'
S. × hyacinthiflora 'Pocahontas'



품종이력

1947년 미국에서 육종가 Clarke에 의해 육종되었다.

꽃의 특징

홑꽃으로 피며 연보라색을 띤다.

잎의 특징

심장형의 녹색으로 다른 잎에 비하여 두껍다.

생육조건

낙엽관목으로 배수가 잘 되는 중성에서 약산성의 토양에서 생육한다. 광량은 충분해야 하고 적당한 수분을 필요로 한다. 더운 여름에도 생육이 잘 되며 추운 겨울을 지나야 다음해의 생육에 도움이 된다. 습하고 건조함에 강하지만 매년 흰가루병이 문제가 된다.



품종이력

1935년 캐나다에서 Skinner에 의해 육종되었다.

꽃의 특징

봄에 홑꽃으로 피며 진한 보라색을 띤다.

잎의 특징

심장형의 연한 녹색잎으로 질감은 부드럽다.

생육조건

수고와 수관폭이 2.5m까지 자라며 수형이 둥글게 자란다. 나비와 벌새, 사슴 등을 유인한다. 석회비료를 선호한다.



시링가 히아킨티플로라 ‘퍼플 글로리’
S. × hyacinthiflora ‘Purple Glory’



시링가 히아킨티플로라 ‘로얄 퍼플’
S. × hyacinthiflora ‘Royal Purple’



품종이력

1948년 영국에서 Clarke에 의해 육종되었다.

꽃의 특징

홀꽃으로 피며 진한 보라색을 띤다.

잎의 특징

심장형의 녹색이다.

생육조건

낙엽활엽관목으로 수고는 3m 수관폭은 2.5m 까지 자라며 내한성이 강하다. 양지와 배수가 잘 되는 토양에서 잘 자란다.



품종이력

1965년 캐나다에서 Skinner에 의해 육종되었다.

꽃의 특징

늦봄에서 초여름에 향기나는 겹꽃으로 피며 진한 보라색을 띤다.

잎의 특징

심장형의 녹색잎으로 광택이 있다.

생육조건

수고는 4.5m, 수관폭은 3.5m 까지 자라며 양지나 부분적으로 그늘진 곳에서 잘 자란다. 포기 나누기로 번식한다. 과습하지 않도록 관리해야 한다.



시링가 히아킨티플로라 ‘더 브라이드’
S. × hyacinthiflora ‘The Bride’



품종이력

1961년 캐나다에서 육종가 Skinner에 의해 육종되었다.

꽃의 특징

늦봄에 홑꽃으로 피며 흰색을 띤다.

잎의 특징

달걀형의 녹색이다.

생육조건

광량이 충분한 곳에서 성장하며, 건조하고 습도가 높은 곳에서도 잘 적응하기 때문에 정원수로 적합하다. 특징하게 잘 자라는 토양산도나 토양은 없으며, 적응력이 좋아 도시환경이나 오염된 곳에서도 잘 자란다.



시링가 라키니아타
S. × laciniata Mill.



품종이력

1768년에 명명되었다.

꽃의 특징

늦봄에 홑꽃으로 피며 연보라색을 띤다.

잎의 특징

결각이 있는 타원형의 녹색이다.

생육조건

햇빛이 잘 들고, 배수가 잘 되어야 하며, 약산성과 알칼리성 토양 사이에서 가장 생육이 좋다. 식물은 햇빛이 충분해야 화려한 꽃을 개화 할 수 있다. 북부 추운 지대에서 서식하는 라일락 중에 하나이며, 추운 날씨에도 건강한 생육상태를 보인다. 일반 라일락과 마찬가지로, 고온다습한 환경에서 흰가루병이 나타날 수 있다.



시링가 페르시카 '알바'
S. × persica 'Alba'



시링가 페르시카
S. × persica L.



품종이력

1770년에 육종되었다.

꽃의 특징

홀꽃으로 피며 흰색을 띤다.

잎의 특징

달걀형의 녹색이다.

생육조건

햇빛이 충분히 들고 배수가 잘되는 약산성에서 알칼리성의 토양에서 잘 자란다. 심 지어 뜨거운 여름에도 잘 견뎌내며, 추운 겨울을 지나야 다음해에 개화 할 수 있다. 다른 라일락과 마찬가지로 습하고 건조할 때 흰가루병에 취약하다. 이듬해에 좋은 꽃을 보기 위해서 꽃이 시든 후에 바로 제거해 주는 것이 좋다.



품종이력

17세기 초 페르시아와 인도에서 발견되었으나 정확한 기원은 밝혀지지 않았다.

꽃의 특징

5월에 연분홍색으로 개화하며 향기가 매우 좋다.

잎의 특징

달걀형의 녹색잎으로 양면에 털이 없다.

생육조건

수고는 2m로 덩불같은 둥근 낙엽관목이다.



시링가 페르시카 라키니아타

S. × persica var. laciniata (Mill.) Weston



품종이력

원산지인 서중국 간수에서 17세기에 서양으로 도입된 것으로 추정된다.

꽃의 특징

5~6월에 직립 또는 둥근 형태로 피며 향이 강하고 연한 보라색을 띤다.

잎의 특징

작고 얇은 잎은 연한 초록색을 띠며 갈라진다.

생육조건

낙엽활엽관목으로 수고는 1.5m에서 2.5m까지 자란다. 암석원에 적합하며 양지바르고 배수가 잘 되는 토양을 선호한다.



시링가 오블라타 '부폰'

S. oblata 'Buffon'



품종이력

1921년 프랑스에서 Lemoine에 의해 육종되었다.

꽃의 특징

초봄에 피며 연보라색을 띠는 홑꽃이다.

잎의 특징

심장형의 청록색이다.

생육조건

내한성이 강하고 방향성을 가지며 수고는 3m까지 자란다.



시링가 오블라타 '장 통 바이'
S. oblata 'Chang Tong Bai'



참수수꽃다리
S. oblata Lindl. ex Carrière



품종이력

1984년 중국에서 Zang과 Fan에 의해 육종되었다.

꽃의 특징

5월 중순 원추꽃차례로 피며 향기가 나고 흰색을 띤다.

잎의 특징

달걀형의 청록색이다.

생육조건

내한성이 강하고 배수가 좋은 토양을 선호한다.



품종이력

1856년 중국 상하이에서 Robert Fortune에 의해 육종되었다.

꽃의 특징

5월초에 짧고 폭이 넓은 원추꽃차례로 피며 색변이가 심하다. 전년도 가지에서 개화한다.

잎의 특징

넓은 심장형의 잎을 가졌으며 양면에 털은 없다.

생육조건

낙엽관목으로 수고는 3.5m까지 자란다. 내한성이 강하고 단풍이 아름답다.



시링가 오블라타 알바

S. oblata var. *alba* (Hort.) ex Rehder



시링가 오블라타 '시양 슈'

S. oblata 'Xiang xue'



품종이력

1984년 Green에 의해 육종되었다.

꽃의 특징

4~5월에 피며 흰색을 띤다.

잎의 특징

두꺼운 난형의 잎을 가졌다.

생육조건

1.5m에서 2m로 자라며 이산화황을 정화하는 능력이 강하다.



품종이력

1984년 중국에서 Zang과 Fan에 의해 육종되었다.

꽃의 특징

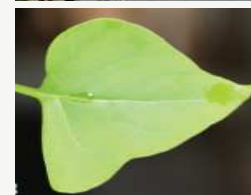
5월 초에 원추꽃차례로 피며 흰색을 띤다.

잎의 특징

심장형의 연한 녹색잎으로 얇은 질감을 가졌다.

생육조건

내한성이 강하고 단풍이 아름답다.



시링가 오블라타 '지 윤'
S. oblata 'Zi yun'



시링가 로도페아
S. rhodopea Velen.



품종이력

1984년 중국에서 Zang과 Fan에 의해 육종되었다.

꽃의 특징

겹꽃으로 흰색을 띠며 통부와 화판의 색이 다르다.

잎의 특징

달걀형의 녹색잎으로 양면에 털이 없다.

생육조건

내한성이 좋고 단풍이 아름답다. 배수가 좋아야 생육이 좋다.



품종이력

1922년 Velenovský가 명명하였다.

꽃의 특징

봄에서 이른 여름에 홑꽃으로 피며 보라색을 띤다.

잎의 특징

심장형의 녹색이다.

생육조건

배수가 잘 되는 중성 또는 약산성의 토양에서 생육한다. 광량은 충분해야 하고 적당한 수분을 필요로 한다. 더운 여름에도 생육이 잘 되며 추운 겨울을 지내야 다음해의 생육에 도움이 된다. 습하고 건조함에 강하지만 흰가루병이 문제가 되고 있다.



※참고 : *S. vulgaris* 'Rhodopea' 와 분류학적 문제가 있는 것으로 보임.

라일락 '앤덴켄 앤 루드비히 스페스'
S. vulgaris 'Andenken an Ludwig Späth'



라일락 '프린스 월콘스키'
S. vulgaris 'Prince Wolkonsky'



품종이력

1883년 독일의 Späth에 의해 육종되었다.

꽃의 특징

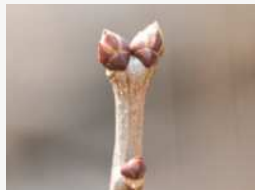
봄에 보라색을 띠는 홑꽃이 핀다.

잎의 특징

심장형의 청록색 잎으로 잎맥이 뚜렷하다.

생육조건

방향성을 가지며 내한성이 강하고 3m까지 직립형으로 크다.



품종이력

1995년 Bellion이 육종하였다.

꽃의 특징

5~6월에 붉은색 꽃이 홑꽃으로 피며 향기롭다.

잎의 특징

12cm까지 자라는 심장형의 녹색 잎은 부드러운 질감을 가지며 뒷면은 밝은 녹색을 띤다.

생육조건

환경에 대한 내성이 강하고 일반 토양에서도 잘 자라나 너무 습한 토양은 좋지 않다. 서리에 강하고 내서성이 있으며 특히 바람에 강하다. 수고는 2.5m~3m까지 곧게 자라며 관리가 어렵지 않다.



라일락 '아벨 카리에레'
S. vulgaris 'Abel Carriere'



라일락 '알바 플레나'
S. vulgaris 'Alba Plena'



품종이력

1896년 프랑스에서 육종가 Lemoine에 의해 육종되었다.

꽃의 특징

봄에서 이른 여름에 겹꽃으로 피며 연보라색을 띤다.

잎의 특징

심장형의 녹색이다.

생육조건

배수가 잘 되는 중성에서 약산성의 토양에서 생육한다. 광량은 충분해야 하고 적당한 수분을 필요로 한다. 더운 여름에도 생육이 잘 되며 추운 겨울을 지내야 다음해의 생육에 도움이 된다. 습하고 건조함에 강하지만 흰가루병이 문제가 된다.



품종이력

1823년 이전에 육종되었다.

꽃의 특징

봄에 겹꽃으로 피며 흰색을 띤다.

잎의 특징

심장형의 녹색이다.

생육조건

광량이 충분하고 배수가 잘 되어야 잘 자란다. 흰가루병에 주의해야 한다.



라일락 '알버트 에프 홀든'
S. vulgaris 'Albert F. Holden'



라일락 '알렉산더 해밀튼'
S. vulgaris 'Alexander Hamilton'



품종이력

1980년 미국에서 육종가 Fiala에 의해 육종되었다.

꽃의 특징

늦봄에서 이른 여름에 홑꽃으로 피며 연보라색을 띤다.

잎의 특징

심장형의 연한 녹색이다.

생육조건

개화한 꽃은 개화기간이 짧으므로 진 꽃을 빨리 제거해줘야 생육에 좋다. 햇빛이 충분하고 배수가 잘되고 적당한 수분을 가지고 있는 토양에서 잘 자란다. 천공 해충에 약하며 반달 모양의 구멍의 피해가 있는지 잘 살펴봐야 한다.

※참고 : *S. vulgaris* 'Sarah Sands' 와 *S. vulgaris* 'Reaumus' 의 교잡 육종 품종.



품종이력

1923년 Dunbar에 의해 육종되었다.

꽃의 특징

4월 중순에 겹꽃으로 향기가 좋으며 붉은 빛을 띤다.

잎의 특징

심장형의 연한 녹색잎으로 양면에 털이 나있고 주맥이 뚜렷하다.

생육조건

내한성이 강하고 수고는 3m까지 자란다.



라일락 '알폰스 라발리'

S. vulgaris 'Alphonse Lavallée'



라일락 '엠배서더'

S. vulgaris 'Ambassadeur'



품종이력

1885년 프랑스에서 Lemoine에 의해 육종되었다.

꽃의 특징

5~6월에 겹꽃으로 피며 연보라색을 띤다.

잎의 특징

심장형의 연한 녹색잎으로 광택이 있다.

생육조건

수고는 3m까지 자라며 내한성이 강하다.



품종이력

1930년 프랑스에서 육종가 Lemoine에 의해 육종되었다.

꽃의 특징

홉꽃으로 피며 연보라색을 띤다.

잎의 특징

심장형의 연두색이다.

생육조건

배수가 잘 되는 중성에서 약산성의 토양에서 생육한다. 광량은 충분해야 하고 적당한 수분을 필요로 한다. 더운 여름에도 생육이 잘 되며 추운 겨울을 지내야 다음해의 생육에 도움이 된다. 습하고 건조함에 강하지만 흰가루병이 문제가 된다.



라일락 '아치 맥킨'
S. vulgaris 'Arch Mckean'



품종이력

1983년 미국에서 Fiala에 의해 육종되었다.

꽃의 특징

늦봄에 겹꽃으로 피며 흰색을 띤다.

잎의 특징

달걀형의 어두운 녹색이다.

생육조건

햇빛이 잘 들고 배수가 잘 되어야 하며, 약산성 또는 알칼리성 토양에서 가장 생육이 좋다. 햇빛이 충분해야 화려하게 개화한다. 북부 추운 지대에서 생육하는 라일락 중에 하나로 저온에서도 건강한 생육 상태를 보인다. 일반 라일락과 같이 고온다습한 환경에서 흰가루병이 나타날 수 있다.



라일락 '아르체부끄'
S. vulgaris 'Archeveque'



품종이력

1923년 Lemoine에 의해 육종되었다.

꽃의 특징

보라색을 띤다.

잎의 특징

심장형의 밝은 녹색 잎으로 다른 품종에 비해 두껍다.

생육조건

햇빛과 수분이 충분해야 아름답게 개화한다. 흰가루병을 조심해야 한다.



라일락 '방키즈'
S. vulgaris 'Banquise'



품종이력

1905년 프랑스에서 Lemoine에 의해 육종되었다.

꽃의 특징

5월 중순에 피고 향기가 좋으며 분홍색을 띤다.

잎의 특징

진한 청록색 잎으로 무늬가 없고 잎맥이 진하다.

생육조건

수고는 3m까지 자란다.



라일락 '뷰티 오브 모스크바'
S. vulgaris 'Beauty of Moscow'



품종이력

1947년 Kolesnikov에 의해 육종되었다.

꽃의 특징

겹꽃으로 피며 봉오리일 때는 분홍색을 띠었다가 개화하면 흰색을 띤다.

잎의 특징

끝이 뾰족한 심장형의 잎으로 진한 녹색을 띤다.

생육조건

낙엽관목으로 여러 줄기가 발생하며 햇빛이 잘 들고 배수가 잘 되는 토양에서 잘 자라며 통풍을 위한 공간이 필요하다.



라일락 '벨 드 낸시'
S. vulgaris 'Belle de Nancy'



라일락 '보그단 흐멜니츠키'
S. vulgaris 'Bogdan Khmel'nitskii'



품종이력

1891년 프랑스에서 육종가 Lemoine에 의해 육종되었다.

꽃의 특징

늦은 봄에서 이른 여름에 겹꽃으로 풍성하게 피며 분홍색을 띤다.

잎의 특징

심장형의 녹색이다.

생육조건

빛이 충분한 곳에서 재배할 때 생육 상태가 가장 좋고, 내건성이 있지만 흰가루병을 일으킬 수 있기 때문에 심한 건조는 피해야 한다. 개화기간이 짧으며 개화 후 진 꽃을 빨리 제거 해줘야 생육에 좋다. 천공 해충에 약하므로 반달 모양의 구멍의 피해가 있는지 잘 살펴봐야 한다.



품종이력

1954년 Rubtsov, Zhogoleva, Lyapunova와 Gorb에 의해 육종되었다.

꽃의 특징

겹꽃으로 피며 분홍색을 띤다.

잎의 특징

심장형의 밝은 녹색 잎으로 무늬나 털은 없다.

생육조건

햇빛이 잘 들고 배수가 잘 되는 토양에서 잘 자란다.



라일락 '챔플레인'
S. vulgaris 'Champlain'



라일락 '참'
S. vulgaris 'Charm'



품종이력

1930년 프랑스에서 Lemoine에 의해 육종되었다.

꽃의 특징

5월 중순에 겹꽃으로 향기가 좋으며 연보라색을 띤다.

잎의 특징

끝이 뾰족한 심장형의 잎은 무늬가 없고 광택이 난다.

생육조건

내한성이 강하고 수고는 3m까지 자란다.



품종이력

1941년 이전 Havemeyer에 의해 육종되었다.

꽃의 특징

홑꽃으로 피며 보라색을 띤다.

잎의 특징

심장형의 밝은 녹색 잎으로 결각이나 털은 없다.

생육조건

낙엽관목으로 2.5~3m로 자라며 중성 또는 약알칼리성의 토양을 선호한다.



라일락 '콩트 아드리엔 드 몬테벨로'
S. vulgaris 'Comte Adrien de Montebello'



라일락 '콩트 호레이스 드 초이술'
S. vulgaris 'Comte Horace de Choiseul'



품종이력

1910년 프랑스에서 육종가 Lemoine에 의해 육종되었다.

꽃의 특징

늦봄에서 이른 여름에 겹꽃으로 피며 보라색을 띤다.

잎의 특징

긴 심장형의 연두색이다.

생육조건

부분적으로 그늘이 진 곳이나 햇빛이 충분한 곳에서 생육한다. 광량이 풍부하고 배수가 잘 되는 지역에서 생육이 좋다.



품종이력

1887년 프랑스에서 Lemoine에 의해 육종되었다.

꽃의 특징

홑꽃으로 피며 흰색을 띤다.

잎의 특징

달걀형인 녹색이다.

생육조건

햇빛이 잘 들고 배수가 잘 되어야 하며, 약산성 또는 알칼리성 토양에서 가장 생육이 좋다. 식물은 햇빛이 충분해야 화려한 꽃을 개화 할 수 있다. 북부 추운 지대에서 생육하는 라일락으로 저온에서도 건강한 생육상태를 보인다. 혹독한 겨울을 보내고 여름을 지낼 때 가장 잘 자란다. 일반 라일락과 같이 고온다습한 환경에서 흰가루병이 나타날 수 있다.



라일락 '디플로마트'
S. vulgaris 'Diplomate'



라일락 '드와이트 디 아이젠하워'
S. vulgaris 'Dwight D. Eisenhower'



품종이력

1930년 프랑스에서 육종가 Lemoine에 의해 육종되었다.

꽃의 특징

겹꽃으로 피며 연보라색을 띤다.

잎의 특징

타원형의 녹색이다.

생육조건

배수가 잘 되는 중성에서 약산성의 토양에서 생육한다. 광량은 충분해야 하고 적당한 수분을 필요로 한다. 더운 여름에도 생육이 잘 되며 추운 겨울을 지내야 다음해의 생육에 도움이 된다. 습하고 건조함에 강하지만 흰가루병이 문제가 된다.



품종이력

1969년 Fenicchia에 의해 육종되었다.

꽃의 특징

홀꽃으로 피며 분홍색을 띤다.

잎의 특징

진한 녹색의 잎은 주맥이 깊고 털은 없다.

생육조건

햇빛이 충분하고 배수가 잘 되어야 하며 적당량의 수분이 필요하다.



라일락 '에디트 카벨'

S. vulgaris 'Edith Cavell'



라일락 '에드몬드 보시에'

S. vulgaris 'Edmond Boissier'



품종이력

1916년 프랑스에서 Lemoine에 의해 육종되었다.

꽃의 특징

겹꽃으로 피며 향기가 별로 없다.

잎의 특징

진한 청록색의 잎으로 무늬는 없다.

생육조건

내한성이 강하고 수고는 3m까지 크다.



품종이력

1906년 Lemoine에 의해 육종되었다.

꽃의 특징

5월 중순에서 6월 초순에 겹꽃으로 촘촘하게 피며 분홍색을 띤다.

잎의 특징

심장형의 잎은 짙은 녹색을 띤다.

생육조건

3~4m까지 곧게 자라는 낙엽활엽관목으로 개화기가 끝나는 즉시 전정해줘야 한다. 양지 바른 곳과 중성 토양을 선호하나 토양 pH에 크게 영향을 받지 않는다. 비옥하고 축축한 토양을 좋아한다.



라일락 '에두아르 앙드레'
S. vulgaris 'Edouard Andre'



라일락 '에트나'
S. vulgaris 'Etna'



품종이력

1900년 프랑스에서 Lemoine에 의해 육종되었다.

꽃의 특징

이른 봄에 겹꽃으로 피며 분홍색을 띤다.

잎의 특징

심장형의 녹색이다.

생육조건

광량이 충분할 때 생장 상태가 가장 좋으며 중성 또는 약알칼리성인 배수가 잘되는 비옥토를 좋아한다. 적당히 내건성이 있지만, 심한 건조는 피해야 한다. 천공충류의 피해는 치명적일 수 있어서 줄기를 따라 드러나는 반달모양의 구멍을 잘 살펴야 한다. 극단적인 가뭄이 올 때 천공성 해충과 흰가루병의 피해가 같이 올 수 있다.



품종이력

1927년 프랑스에서 육종가 Lemoine에 의해 육종되었다.

꽃의 특징

홀꽃으로 피며 보라색을 띤다.

잎의 특징

결각이 있는 심장형의 녹색이다.

생육조건

다양한 환경에서도 생육이 잘 되지만 광량이 충분하고 배수가 좋은 토양, 통기성이 있는 곳을 선호한다.



라일락 '에토일 드 마이'
S. vulgaris 'Etoile de Mai'



라일락 '지제이 바드스'
S. vulgaris 'G.J. Baardse'



품종이력

1905년 Lemoine에 의해 육종되었다.

꽃의 특징

매우 향기로운 겹꽃으로 조밀하게 피며 내화피는 흰색을, 외화피로 갈수록 보라색을 띤다.

잎의 특징

심장형으로 녹색을 띠며 다른 품종에 비해 큰 잎을 가졌다.

생육조건

2.5~4m까지 자라며 양지를 선호하나 부분적으로 그늘진 곳에서도 생육이 가능하다. 적당히 건조하고 배수가 잘 되는 부식질과 석회질 토양을 선호한다. 서리에도 견디며 바람에 강하고 내서성을 가진다.



품종이력

1943년 Eveleens Maarse에 의해 육종되었다.

꽃의 특징

5~6월에 겹꽃으로 피며 향기롭고 분홍색을 띤다. 20~25cm의 원추꽃차례로 만발한다.

잎의 특징

8cm까지 자라는 심장형의 잎은 밀도가 높고 털이 없다.

생육조건

낙엽관목으로 3m까지 자라며 약알칼리성 또는 중성의 토양을 선호하고 반양지 또는 양지에서 잘 자란다. 주로 단일식재로 이용되며 내한성이 강하고 도시환경에 잘 견딘다.



라일락 '제네랄 퍼싱'

S. vulgaris 'General Pershing'



라일락 '골리앗'

S. vulgaris 'Goliath'



품종이력

1924년 프랑스에서 육종가 Lemoine에 의해 육종되었다.

꽃의 특징

홉꽃으로 피며 보라색을 띤다.

잎의 특징

심장형의 녹색이다.

생육조건

배수가 잘 되는 중성에서 약산성의 토양에서 생육한다. 광량은 충분해야 하고 적당한 수분을 필요로 한다. 더운 여름에도 생육이 잘 되며 추운 겨울을 지내야 다음해의 생육에 도움이 된다. 습하고 건조함에 강하지만 흰가루병이 문제가 된다.



품종이력

1870년 이전에 육종되었다.

꽃의 특징

홉꽃으로 피며 분홍색을 띤다.

잎의 특징

심장형의 밝은 녹색잎으로 부드러운 질감을 가졌다.

생육조건

햇빛이 충분하고 배수가 잘 되어야 하며 적당한 수분이 필요하다.



라일락 '그랜드 duk 콘스탄틴'

S. vulgaris 'Grand Duc Constantin'



라일락 '휴고 드 브리스'

S. vulgaris 'Hugo de Vries'



품종이력

1895년 프랑스에서 육종가 Lemoine에 의해 육종되었다.

꽃의 특징

겹꽃으로 피며 보라색을 띤다.

잎의 특징

심장형의 녹색이다.

생육조건

배수가 잘 되는 중성에서 약산성의 토양에서 생육한다. 광량은 충분해야 하고 적당한 수분을 필요로 한다. 더운 여름에도 생육이 잘 되며 추운 겨울을 지나야 다음해의 생육에 도움이 된다. 습하고 건조함에 강하지만 흰가루병이 문제가 된다.



품종이력

1927년 네덜란드에서 육종가 Keessen에 의해 육종되었다.

꽃의 특징

겹꽃으로 피며 연보라색을 띤다.

잎의 특징

심장형의 녹색이다.

생육조건

낙엽관목으로 배수가 잘 되는 중성에서 약산성의 토양에서 생육한다. 광량은 충분해야 하고 적당한 수분을 필요로 한다. 더운 여름에도 생육이 잘 되며 추운 겨울을 지나야 다음해의 생육에 도움이 된다. 습하고 건조함에 강하지만 흰가루병이 문제가 된다.



라일락 '진 메이스'

S. vulgaris 'Jean Mace'



라일락 '잔 다르크'

S. vulgaris 'Jeanne d'Arc'



품종이력

1915년 프랑스에서 육종가 Lemoine에 의해 육종되었다.

꽃의 특징

봄에서 이른 여름에 홑꽃으로 피며 연보라색을 띤다.

잎의 특징

달걀형의 녹색이다.

생육조건

배수가 잘 되는 중성에서 약산성의 토양에서 생육한다. 광량은 충분해야 하고 적당한 수분을 필요로 한다. 더운 여름에도 생육이 잘 되며 추운 겨울을 지내어 다음해의 생육에 도움이 된다. 습하고 건조함에 강하지만 흰가루병이 문제가 된다.



품종이력

1902년 프랑스에서 육종가 Lemoine에 의해 육종되었다.

꽃의 특징

겹꽃으로 피며 흰색을 띤다.

잎의 특징

달걀형의 녹색이다.

생육조건

햇빛이 잘 들고, 배수가 잘 되어야 하며, 약산성에서 알칼리성토양으로 바뀔 때에 가장 생육이 좋다. 식물은 햇빛이 충분해야 화려한 꽃을 개화 할 수 있다. 북부 추운 지대에서 생육하는 라일락 중에 하나이며, 추운 날씨에도 건강한 생육상태를 보인다. 고온다습한 환경에서 흰가루병이 나타날 수 있다.



라일락 '존 던바'

S. vulgaris 'Joan Dunbar'



품종이력

1923년 Dunbar에 의해 육종되었다.

꽃의 특징

6월에 화판이 좁은 겹꽃으로 피며 향기가 나고 흰색을 띤다.

잎의 특징

녹색 잎으로 반점이 있다.

생육조건

2~3m까지 자란다.



라일락 '존 케네디'

S. vulgaris 'John Kennedy'



품종이력

1982년 미국에서 육종가 Berdeen에 의해 육종되었다.

꽃의 특징

겹꽃으로 피며 흰색을 띤다.

잎의 특징

심장형의 어두운 녹색이다.

생육조건

햇빛이 잘 들고, 배수가 잘 되어야 하며, 약산성 또는 알칼리성 토양에서 가장 생육이 좋다. 식물은 햇빛이 충분해야 화려한 꽃을 개화할 수 있다. 북부 추운지대에서 생육하는 라일락 중에 하나이며, 추운 날씨에도 건강한 생육상태를 보인다. 고온다습한 환경에서 흰가루병이 나타날 수 있다.



라일락 '카르디날'
S. vulgaris 'Kardynal'



라일락 '캐서린 해비메이어'
S. vulgaris 'Katherine Havemeyer'



품종이력

1986년 폴란드에서 육종가 Karpow-Lipski에 의해 육종되었다.

꽃의 특징

늦봄에서 초여름 사이에 피며 보라색을 띤다.

잎의 특징

심장형의 녹색이다.

생육조건

배수가 잘 되는 중성에서 약산성의 토양에서 생육한다. 광량은 충분해야 하고 적당한 수분을 필요로 한다. 더운 여름에도 생육이 잘 되며 추운 겨울을 지내어 다음해의 생육에 도움이 된다. 습하고 건조함에 강하지만 흰가루병이 문제가 된다.



품종이력

1922년 Lemoine에 의해 육종되었다.

꽃의 특징

겹꽃으로 피며 개화기가 길고 분홍색을 띤다.

잎의 특징

심장형의 진한 청록색 잎은 다른 품종에 비해 작고 잎 수가 많다.

생육조건

햇빛이 충분하고 배수가 잘 되며 적당한 수분이 필요하다.



라일락 '코스모스'
S. vulgaris 'Kosmos'



품종이력

1956년 Shtan'ko와 Mikhailov에 의해 육종되었다.

꽃의 특징

연보라색을 띤다.

잎의 특징

심장형의 밝은 초록색 잎은 광택이 나고 두껍다.

생육조건

햇빛이 충분하고 배수가 잘 되어야 하며 적당한 수분이 필요하다.



라일락 '크라사비사 모스크바'
S. vulgaris 'Krasavitsa Moskvyy'



품종이력

1947년 러시아에서 육종가 Kolesnikov에 의해 육종되었다.

꽃의 특징

늦봄에서 이른 여름에 겹꽃으로 피며 흰색을 띤다.

잎의 특징

심장형의 연두색이다.

생육조건

빛이 충분한 곳에서 재배할 때 생육상태가 가장 좋다. 개화한 꽃은 개화기간이 짧으며 시든 꽃을 빨리 제거해줘야 생육에 좋다. 특히 천공 해충에 약하므로 반달모양의 구멍의 피해가 있는지 잘 살펴봐야 한다. 매우 건조한 날에는 흰가루병도 큰 병해를 일으킬 수 있다.



라일락 '라 모브'
S. vulgaris 'La Mauve'



라일락 '루시 발테트'
S. vulgaris 'Lucie Baltet'



품종이력

1893년 Lemoine에 의해 육종되었다.

꽃의 특징

겹꽃으로 피며 흰색을 띤다.

잎의 특징

어두운 녹색의 심장형 잎은 광택이난다.

생육조건

햇빛이 충분하고 배수가 잘 되어야 하며 적당한 수분이 필요하다.



품종이력

1888년 Baltet에 의해 육종되었다.

꽃의 특징

홀꽃으로 피며 분홍색을 띤다.

잎의 특징

심장형의 녹색잎으로 광택이나 결각은 없다.

생육조건

햇빛이 충분하고 배수가 잘 되어야 하며 적당한 수분이 필요하다.



라일락 '마크 미첼리'
S. vulgaris 'Marc Micheli'



라일락 '마레샬 포크'
S. vulgaris 'Marechal Foch'



품종이력

1898년 프랑스에서 육종가 Lemoine에 의해 육종되었다.

꽃의 특징

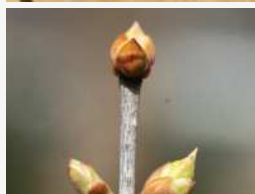
겹꽃으로 피며 연분홍색을 띤다.

잎의 특징

달걀형의 연두색이다.

생육조건

낙엽관목으로 배수가 잘 되는 중성에서 약산성의 토양에서 생육한다. 광량은 충분해야 하고 적당한 수분을 필요로 한다. 더운 여름에도 생육이 잘 되며 추운 겨울을 지나야 다음해의 생육에 도움이 된다. 습하고 건조함에 강하지만 흰가루병이 문제가 된다.



품종이력

1924년 Lemoine에 의해 육종되었다.

꽃의 특징

겹꽃으로 피며 연보라색을 띤다.

잎의 특징

끝이 뾰족한 심장형의 잎을 가졌다.

생육조건

햇빛이 충분하고 배수가 잘 되어야 하며 적당한 수분이 필요하다.



라일락 '마드 노컷'
S. vulgaris 'Maud Notcutt'



라일락 '미스 엘렌 윌모트'
S. vulgaris 'Miss Ellen Willmott'



품종이력

1956년 Eveleens Maarse에 의해 육종되었다.

꽃의 특징

홀꽃으로 피며 분홍색을 띤다.

잎의 특징

어두운 녹색의 작은 달걀형이며 잎맥이 진하다.

생육조건

햇빛이 충분하고 배수가 잘 되어야 하며 적당한 수분이 필요하다.



품종이력

1903년 프랑스에서 육종가 Lemoine에 의해 육종되었다.

꽃의 특징

겹꽃으로 피며 흰색을 띤다.

잎의 특징

심장형의 어두운 녹색이다.

생육조건

햇빛이 잘 들고, 배수가 잘 되어야 하며, 약산성 또는 알칼리성 토양에서 가장 생육이 좋다. 식물은 햇빛이 충분해야 화려한 꽃을 개화 할 수 있다. 북부 추운 지대에서 생육하는 라일락 중에 하나이며, 추운 날씨에도 건강한 생육상태를 보인다. 고온다습한 환경에서 흰가루병이 나타날 수 있다.



라일락 '마담 앙투안느 부흐너'
S. vulgaris 'Mme Antoine Buchner'



라일락 '마담 프랑시스크 모렐'
S. vulgaris 'Mme F. Morel'



품종이력

1909년 Lemoine에 의해 육종되었다.

꽃의 특징

늦봄에서 초여름 사이에 피며 분홍색을 띤다.

잎의 특징

달걀형의 큰 잎은 잎맥이 진하고 녹색을 띤다.

생육조건

햇빛이 충분하고 배수가 잘 되어야 하며 적당한 수분이 필요하다.



품종이력

1892년 프랑스에서 육종가 Morel F.에 의해 육종되었다.

꽃의 특징

흄꽃으로 피며 연분홍색을 띤다.

잎의 특징

심장형의 녹색이다.

생육조건

배수가 잘 되는 중성에서 약산성의 토양에서 생육한다. 광량은 충분해야 하고 적당한 수분을 필요로 한다. 더운 여름에도 생육이 잘 되며 추운 겨울을 지내야 다음해의 생육에 도움이 된다. 습하고 건조함에 강하지만 흰가루병이 문제가 된다.



라일락 '마담 레온 사이먼'
S. vulgaris 'Mme Leon Simon'



라일락 '모니크 르무앙'
S. vulgaris 'Monique Lemoine'



품종이력

1897년 프랑스에서 육종가 Lemoine에 의해 육종되었다.

꽃의 특징

봄의 중순에서 이른 여름에 홑꽃으로 피며 연보라색을 띤다.

잎의 특징

달걀형의 녹색이다.

생육조건

낙엽관목으로 배수가 잘 되는 중성 또는 약산성의 토양에서 생육한다. 광량은 충분해야 하고 적당한 수분을 필요로 한다. 더운 여름에도 생육이 잘 되며 추운 겨울을 지나야 다음해의 생육에 도움이 된다. 습하고 건조함에 강하지만 흰가루병이 문제가 된다.



품종이력

1939년 프랑스에서 육종가 Lemoine에 의해 육종되었다.

꽃의 특징

겹꽃으로 피며 흰색을 띤다.

잎의 특징

달걀형의 녹색이다.

생육조건

햇빛이 잘 들고, 배수가 잘 되어야 하며, 약산성 또는 알칼리성 토양에서 가장 생육이 좋다. 식물은 햇빛이 충분해야 화려한 꽃을 개화 할 수 있다. 북부 추운 지대에서 생육하는 라일락 중에 하나이며, 추운 날씨에도 건강한 생육상태를 보인다. 고온다습한 환경에서 흰가루병이 나타날 수 있다.



라일락 '몽시에르 맥심 코르누'
S. vulgaris 'Mons. Maxime Cornu'



라일락 '모뉴먼트 카누'
S. vulgaris 'Monument Carnot'



품종이력

1886년 프랑스에서 육종가 Lemoine에 의해 육종되었다.

꽃의 특징

봄의 중순에서 이른 여름에 홑꽃으로 피며 푸른 연보라색을 띤다.

잎의 특징

심장형의 연두색이다.

생육조건

낙엽관목으로 배수가 잘 되는 중성 또는 약산성의 토양에서 생육한다. 광량은 충분해야 하고 적당한 수분을 필요로 한다. 더운 여름에도 생육이 잘 되며 추운 겨울을 지내야 다음해의 생육에 도움이 된다. 습하고 건조함에 강하지만 흰가루병이 문제가 된다.



품종이력

1895년 Lemoine에 의해 육종되었다.

꽃의 특징

겹꽃으로 피며 분홍색을 띤다.

잎의 특징

심장형인 녹색이다.

생육조건

배수가 잘 되는 중성 또는 약산성의 토양에서 생육한다. 광량은 충분해야 하고 적당한 수분을 필요로 한다. 더운 여름에도 생육이 잘 되며 추운 겨울을 지내야 다음해의 생육에 도움이 된다. 습하고 건조함에 강하지만 흰가루병이 문제가 된다.



라일락 '나이트'
S. vulgaris 'Night'



라일락 '오그니 돔바샤'
S. vulgaris 'Ogni Donbassa'



품종이력

1941년 미국에서 육종가 Havemeyer에 의해 육종되었다.

꽃의 특징

봄에서 이른 여름에 홑꽃으로 피며 보라색을 띤다.

잎의 특징

심장형의 녹색이다.

생육조건

낙엽관목으로 배수가 잘 되는 중성 또는 약산성의 토양에서 생육한다. 광량은 충분해야 하고 적당한 수분을 필요로 한다. 더운 여름에도 생육이 잘 되며 추운 겨울을 지나야 다음해의 생육에 도움이 된다. 습하고 건조함에 강하지만 흰가루병이 문제가 된다.



품종이력

1956년 우크라이나에서 육종가 Rubtsov, Zhogoleva와 Lyapunova에 의해 육종되었다.

꽃의 특징

봄에 겹꽃으로 피며 보라색을 띤다.

잎의 특징

심장형의 연두색이다.

생육조건

배수가 잘되고 적당한 수분을 가지고 있는 토양에서 잘 자라며 햇빛이 충분한 곳에서 재배해야 한다. 고온다습한 환경에서는 흰가루병에 의한 병해가 발생한다.



라일락 '올리비에 드 세르'
S. vulgaris 'Olivier de Serres'



라일락 '오스트랜더'
S. vulgaris 'Ostrander'



품종이력

1909년 프랑스에서 육종가 Lemoine에 의해 육종되었다.

꽃의 특징

홉꽃으로 피며 보라색을 띤다.

잎의 특징

심장형의 녹색이다.

생육조건

낙엽관목으로 배수가 잘 되는 중성 또는 약산성의 토양에서 생육한다. 광량은 충분해야 하고 적당한 수분을 필요로 한다. 더운 여름에도 생육이 잘 되며 추운 겨울을 지나야 다음 해의 생육에 도움이 된다. 습하고 건조함에 강하지만 흰가루병이 문제가 된다.



품종이력

1928년 Klager에 의해 육종되었다.

꽃의 특징

겹꽃으로 피며 보라색을 띤다.

잎의 특징

심장형의 크고 진한 녹색이다.

생육조건

햇빛이 충분하고 배수가 잘 되어야 하며 적당한 수분이 필요하다.



라일락 '파블링카'
S. vulgaris 'Pavlinka'



라일락 '프레지던트 푸앵카레'
S. vulgaris 'President Poincare'



품종이력

1964년 Smol'skii와 Bibikova에 의해 육종되었다.

꽃의 특징

겹꽃으로 피며 보라색을 띤다.

잎의 특징

심장형의 잎은 광택을 띠고 크다.

생육조건

햇빛이 충분하고 배수가 잘 되어야 하며 적당한 수분이 필요하다.



품종이력

1913년 프랑스에서 육종가 Lemoine에 의해 육종되었다.

꽃의 특징

겹꽃으로 피며 연보라색을 띤다.

잎의 특징

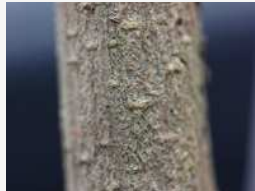
심장형의 녹색이다.

생육조건

낙엽관목으로 배수가 잘 되는 중성에서 약산성의 토양에서 생육한다. 광량은 충분해야 하고 적당한 수분을 필요로 한다. 더운 여름에도 생육이 잘 되며 추운 겨울을 지내야 다음해의 생육에 도움이 된다. 습하고 건조함에 강하지만 흰가루병이 문제가 된다.



라일락 '프라임로즈'
S. vulgaris 'Primrose'



품종이력

1949년 Maarse Jbzn, G.에 의해 육종되었으며 'Yellow Wonder'라고도 불리운다.

꽃의 특징

봄의 중순에 홑꽃으로 피며 강한 향기가 나고 연한 노란색을 띤다.

저온에서는 꽃의 노란 빛이 더 진해진다.

잎의 특징

연한 녹색의 잎은 심장형으로 무늬나 털은 없다.

생육조건

수고는 3m, 수관폭은 2m까지 원형으로 자란다. 햇빛이 충분하고 배수가 잘 되어야 하며 적당한 수분이 필요하다.

라일락 '프로디지'
S. vulgaris 'Prodige'



품종이력

1928년 Lemoine에 의해 육종되었다.

꽃의 특징

홑꽃으로 피며 보라색을 띤다.

잎의 특징

심장형의 밝은 초록색 잎은 부드러운 질감을 가진다.

생육조건

햇빛이 충분하고 배수가 잘 되어야 하며 적당한 수분이 필요하다.

라일락 '레무어'
S. vulgaris 'Reaumur'



라일락 '레드 자이언트'
S. vulgaris 'Red Giant'



품종이력

1904년 프랑스에서 육종가 Lemoine에 의해 육종되었다.

꽃의 특징

홑꽃으로 피며 보라색을 띤다.

잎의 특징

달걀형의 녹색이다.

생육조건

낙엽관목으로 배수가 잘 되는 중성에서 약산성의 토양에서 생육한다. 광량은 충분해야 하고 적당한 수분을 필요로 한다. 더운 여름에도 생육이 잘 되며 추운 겨울을 지내야 다음해의 생육에 도움이 된다. 습하고 건조함에 강하지만 흰가루병이 문제가 된다.



품종이력

1987년 미국에서 Peterson에 의해 육종되었다.

꽃의 특징

봄의 중순에서 이른 여름에 홑꽃으로 피며 자주색을 띤다.

잎의 특징

달걀형의 녹색이다.

생육조건

낙엽관목으로 배수가 잘 되는 중성에서 약산성의 토양에서 생육한다. 광량은 충분해야 하고 적당한 수분을 필요로 한다. 더운 여름에도 생육이 잘 되며 추운 겨울을 지내야 다음해의 생육에 도움이 된다. 습하고 건조함에 강하지만 흰가루병이 문제가 된다.



라일락 '로상보'
S. vulgaris 'Rochambeau'



품종이력

1919년 Lemoine에 의해 육종되었다.

꽃의 특징

겹꽃으로 피며 흰색을 띤다.

잎의 특징

어두운 녹색의 잎은 광택을 띠고 두껍다.

생육조건

햇빛이 충분하고 배수가 잘 되어야 하며 적당한 수분이 필요하다.



라일락 '로체스터'
S. vulgaris 'Rochester'



품종이력

1963년 미국에서 육종가 Grant에 의해 육종되었다.

꽃의 특징

늦은 봄에서 이른 여름에 겹꽃으로 피며 푸른 연보라색을 띤다.

잎의 특징

타원형의 녹색이다.

생육조건

낙엽관목으로 햇빛이 충분하고 적당한 수분을 가진 약산성의 토양에서 잘 자란다. 개화한 꽃은 개화기간이 짧으며 시든 꽃을 빨리 제거해줘야 생육에 좋다. 습하고 건조함에 강하지만 흰가루병이 문제가 된다.



라일락 '로제스'
S. vulgaris 'Rosace'



라일락 '로완크로프트 핑크'
S. vulgaris 'Rowancroft Pink'



품종이력

1932년 프랑스에서 육종가 Lemoine에 의해 육종되었다.

꽃의 특징

겹꽃으로 피며 보라색을 띤다.

잎의 특징

심장형의 녹색이다.

생육조건

낙엽관목으로 배수가 잘 되는 중성 또는 약산성의 토양에서 생육한다. 광량은 충분해야 하고 적당한 수분을 필요로 한다. 더운 여름에도 생육이 잘 되며 추운 겨울을 지나야 다음해의 생육에 도움이 된다. 습하고 건조함에 강하지만 흰가루병이 문제가 된다.



품종이력

1963년 캐나다에서 육종되었다.

꽃의 특징

겹꽃으로 피며 흰색을 띤다.

잎의 특징

달걀형의 녹색이다.

생육조건

햇빛이 잘 들고, 배수가 잘 되어야 하며, 약산성 또는 알칼리성 토양에서 가장 생육이 좋다. 식물은 햇빛이 충분해야 화려한 꽃을 개화 할 수 있다. 북부 지대에서 생육하는 라일락으로 추운 날씨에도 건강한 생육상태를 보인다. 고온다습한 환경에서 흰가루병이 나타날 수 있다.



라일락 '루스카야 페스냐'
S. vulgaris 'Russkaya Pesnya'



라일락 '사라 샌즈'
S. vulgaris 'Sarah Sands'



품종이력

1996년 러시아에서 육종가 Vekhov에 의해 육종되었다.

꽃의 특징

봄의 중순에서 이른 여름에 겹꽃으로 피며 보라색을 띤다.

잎의 특징

심장형의 녹색이다.

생육조건

낙엽관목으로 배수가 잘 되는 중성 또는 약산성의 토양에서 생육한다. 광량은 충분해야 하고 적당한 수분을 필요로 한다. 더운 여름에도 생육이 잘 되며 추운 겨울을 지내야 다음해의 생육에 도움이 된다. 습하고 건조함에 강하지만 흰가루병이 문제가 된다. 꽃이 향기롭기 때문에 절화로 많이 이용되고 정원의 울타리로 많이 이용된다.



품종이력

1943년 미국에서 육종가 Havemeyer에 의해 육종되었다.

꽃의 특징

홑꽃으로 피며 보라색을 띤다.

잎의 특징

심장형의 연두색이다.

생육조건

낙엽관목으로 배수가 잘 되는 중성 또는 약산성의 토양에서 생육한다. 광량은 충분해야 하고 적당한 수분을 필요로 한다. 더운 여름에도 생육이 잘 되며 추운 겨울을 지내야 다음해의 생육에 도움이 된다. 습하고 건조함에 강하지만 흰가루병이 문제가 된다.



라일락 '센세이션'
S. vulgaris 'Sensation'



라일락 '수브니어 드 가스파드 칼로'
S. vulgaris 'Souvenir de Gaspard Callot'



품종이력

S. vulgaris 'Hugo de Vries' 의 돌연변이로 1938년 Eveleens Maarse에 의해 발견되었다.

꽃의 특징

봄 중순에 홑꽃으로 피며 진한 보라색을, 가장자리는 흰색을 띠고 향기가 좋다.

잎의 특징

끝이 뾰족한 녹색의 잎을 가졌다.

생육조건

수고는 3m, 수관폭은 2m까지 자라며 생육초기 *흡지는 미미하다. 햇빛이 충분하고 배수가 잘 되며 적당한 수분이 필요하다.

*흡지 : 지하경에서 발근하여 난 싹이 모체에서 분리되어 독립의 개체로 되는 것.



품종이력

1866년 Gaspard Callot으로 명명되었으며 1953년 품종명이 등록되었다.

꽃의 특징

겹꽃으로 피며 자주색을 띤다

잎의 특징

진한 녹색의 잎은 부드러운 질감을 가진다.

생육조건

햇빛이 충분하고 배수가 잘 되어야 하며 적당한 수분이 필요하다.



라일락 '수브니어 드 마담 에드몬드 케니스'
S. vulgaris 'Souvenir de Mme Edmond Kenis'



라일락 '세인트 존'
S. vulgaris 'St Joan'



품종이력

1936년 Nelen에 의해 육종되었다.

꽃의 특징

홑꽃으로 피며 흰색을 띤다.

잎의 특징

끝이 뾰족한 달걀형의 잎으로 연한 녹색을 띤다.

생육조건

햇빛이 충분하고 배수가 잘 되어야 하며 적당한 수분이 필요하다.



품종이력

1957년 캐나다에서 육종가 Blacklock에 의해 육종되었다.

꽃의 특징

늦은 봄에서 이른 여름에 홑꽃으로 피며 푸른 연보라색을 띤다.

잎의 특징

심장형의 녹색이다.

생육조건

낙엽관목으로 해충이나 동물의 피해에도 잘 견뎌내고 경사진 곳에서도 식재가 가능하다. 내한성이 강한 식물이다. 광량은 충분해야 하며 pH6.0~7.5의 토양에서 잘 자란다. 배수가 잘되는 사양토에서 생육한다.



라일락 '세인트 마가렛'
S. vulgaris 'St Margaret'



라일락 '태글리오니'
S. vulgaris 'Taglioni'



품종이력

1957년 Blacklock에 의해 육종되었다.

꽃의 특징

겹꽃으로 피며 흰색을 띤다.

잎의 특징

심장형의 밝은 녹색이다.

생육조건

햇빛이 충분하고 배수가 잘 되어야 하며 적당한 수분이 필요하다.



품종이력

1905년 프랑스에서 Lemoine에 의해 육종되었다.

꽃의 특징

겹꽃으로 피며 분홍색을 띤다.

잎의 특징

심장형의 녹색이다.

생육조건

햇빛이 잘 들고, 배수가 잘 되어야 하며, 약산성 또는 알칼리성 토양에서 생육이 가장 좋다. 북부 지대에서 생육하는 라일락으로 추운 날씨에도 건강한 생육상태를 보인다. 고온다습한 환경에서 흰가루병이 나타날 수 있다.



라일락 '툰베리'
S. vulgaris 'Thunberg'



라일락 '빅터 르무앙'
S. vulgaris 'Victor Lemoine'



품종이력

1913년 프랑스에서 육종가 Lemoine에 의해 육종되었다.

꽃의 특징

겹꽃으로 피며 연보라색을 띤다.

잎의 특징

심장형의 연두색이다.

생육조건

낙엽관목으로 배수가 잘 되는 중성 또는 약산성의 토양에서 생육한다. 광량은 충분해야 하고 적당한 수분을 필요로 한다. 더운 여름에도 생육이 잘 되며 추운 겨울을 지나야 다음해의 생육에 도움이 된다. 습하고 건조함에 강하지만 흰가루병이 문제가 된다.



품종이력

1906년 프랑스에서 육종가 Lemoine에 의해 육종되었다.

꽃의 특징

봄에서 이른 여름에 겹꽃으로 피며 연보라색을 띤다.

잎의 특징

달걀형의 연두색이다.

생육조건

햇빛이 충분하고 적당한 양분이 있어야 하며 약산성의 배수가 잘 되는 토양에서 잘 자란다. 개화한 꽃은 개화기간이 짧으며 진 꽃을 빨리 제거해주야 생육에 좋다. 천공 해충에 약하므로 반달모양의 구멍의 피해가 있는지 잘 살펴봐야 한다. 매우 건조한 날에는 흰가루병을 일으키며 극심한 건조에 의한 스트레스가 병의 원인이 된다.



라일락 '볼칸'
S. vulgaris 'Volcan'



라일락 '발데크 루소'
S. vulgaris 'Waldeck Rousseau'



품종이력

1899년 프랑스에서 육종가 Lemoine에 의해 육종되었다.

꽃의 특징

홀꽃으로 피며 보라색을 띤다.

잎의 특징

심장형의 녹색이다.

생육조건

낙엽관목으로 배수가 잘 되는 중성에서 약산성의 토양에서 생육한다. 광량은 충분해야 하고 적당한 수분을 필요로 한다. 더운 여름에도 생육이 잘 되며 추운 겨울을 지나야 다음해의 생육에 도움이 된다. 습하고 건조함에 강하지만 흰가루병이 문제가 된다.



품종이력

1904년 프랑스에서 육종가 Lemoine에 의해 육종되었다.

꽃의 특징

겹꽃으로 피며 연보라색을 띤다.

잎의 특징

달걀형의 녹색이다.

생육조건

낙엽관목으로 배수가 잘 되는 중성에서 약산성의 토양에서 생육한다. 광량은 충분해야 하고 적당한 수분을 필요로 한다. 더운 여름에도 생육이 잘 되며 추운 겨울을 지나야 다음해의 생육에 도움이 된다. 습하고 건조함에 강하지만 흰가루병이 문제가 된다.



라일락 '웨들'
S. vulgaris 'Weddle'



라일락 '웨지우드 블루'
S. vulgaris 'Wedgewood Blue'



품종이력

1928년 미국에서 육종가 Klager에 의해 육종되었다.

꽃의 특징

겹꽃으로 피며 보라색을 띤다.

잎의 특징

달걀형의 녹색이다.

생육조건

낙엽관목으로 배수가 잘 되는 중성에서 약산성의 토양에서 생육한다. 광량은 충분해야 하고 적당한 수분을 필요로 한다. 더운 여름에도 생육이 잘 되며 추운 겨울을 지나야 다음해의 생육에 도움이 된다. 습하고 건조함에 강하지만 흰가루병이 문제가 된다.



품종이력

1981년 미국에서 육종가 Fiala에 의해 육종되었다.

꽃의 특징

홀꽃으로 피며 연보라색을 띤다.

잎의 특징

심장형의 녹색이다.

생육조건

낙엽관목으로 배수가 잘 되는 중성에서 약산성의 토양에서 생육한다. 광량은 충분해야 하고 적당한 수분을 필요로 한다. 더운 여름에도 생육이 잘 되며 추운 겨울을 지나야 다음해의 생육에 도움이 된다. 습하고 건조함에 강하지만 흰가루병이 문제가 된다.



라일락 '양키 두들'

S. vulgaris 'Yankee Doodle'



품종이력

1985년 미국에서 육종가 Fiala에 의해 육종되었다.

꽃의 특징

홀꽃으로 피며 보라색을 띤다.

잎의 특징

심장형의 녹색이다.

생육조건

낙엽관목으로 배수가 잘 되는 중성에서 약산성의 토양에서 생육한다. 광량은 충분해야 하고 적당한 수분을 필요로 한다. 더운 여름에도 생육이 잘 되며 추운 겨울을 지나야 다음해의 생육에 도움이 된다. 습하고 건조함에 강하지만 흰가루병이 문제가 된다.



Lilac

Pinnatifoliae 열

시링가 디베르시폴리아 '펠리스' *S. × diversifolia* 'Felice'

시링가 디베르시폴리아 '이네즈' *S. × diversifolia* 'Inez'

시링가 피나티폴리아 *S. pinnatifolia* Hemsley

탈개회나무
S. patula (Palib.) Nakai

시링가 디베르시폴리아 '펠리스'

S. × diversifolia 'Felice'



품종이력

알려지지 않았다.

꽃의 특징

봄에서 이른 여름에 홑꽃으로 피며 흰색을 띤다.

잎의 특징

긴 타원형의 녹색이다.

생육조건

낙엽관목으로 배수가 잘 되는 중성에서 약산성의 토양에서 생육한다. 광량은 충분해야 하고 적당한 수분을 필요로 한다. 더운 여름에도 생육이 잘 되며 추운 겨울을 지내야 다음해의 생육에 도움이 된다. 습하고 건조함에 강하지만 흰가루병이 문제가 된다.



시링가 디베르시폴리아 '이네즈'

S. × diversifolia 'Inez'



품종이력

알려지지 않았다.

꽃의 특징

홉꽃으로 피며 보라색을 띤다

잎의 특징

거친 느낌의 녹색이다.

생육조건

햇빛이 충분하고 배수가 잘 되어야 하며 적당한 수분이 필요하다.



시링가 피나티폴리아

S. pinnatifolia Hemsley



품종이력

1904년에 중국에서 발견되었다.

꽃의 특징

홉꽃으로 피며 흰색을 띤다.

잎의 특징

작은 잎이 긴 타원형인 우상복엽으로 녹색이다.

생육조건

햇빛이 충분하고 사질토양과 양분이 비교적 풍부한 곳을 좋아한다.



Lilac

Pubescens 屬

시링가 '호세' *S. 'Josée'*

시링가 메이ერი '베일벨' *S. meyeri 'Bailbelle'*

시링가 메이ერი *S. meyeri* C. K. Schneider

시링가 메이ერი '팔리빈' *S. meyeri 'Palibin'*

시링가 메이ერი '시 지 란' *S. meyeri 'Si Ji Lan'*

시링가 메이ერი 스폰타네아 *S. meyeri var. spontanea* M.-C. Chang

미스김라일락 *S. pubescens* subsp. *patula* 'Miss Kim'

시링가 '펜다' *S. 'Penda'*

시링가 푸베스켄스 율리아나이 *S. pubescens* subsp. *julianae* (C. K. Schneid.) M. C. Chang et X. L. Chen

시링가 푸베스켄스 율리아나이 '조지 이스트맨' *S. pubescens* subsp. *julianae* 'George Eastman'

소엽털개회나무 *S. pubescens* subsp. *microphylla* (Diels) M. C. Chang et X. L. Chen

소엽털개회나무 '수페르바' *S. pubescens* subsp. *microphylla* 'Superba'

시링가 '레드 픽시' *S. 'Red Pixie'*

소엽털개회나무 '수페르바'
S. pubescens subsp. *microphylla* 'Superba'

시링가 '호세'
S. 'Josée'



품종이력

1947년 프랑스에서 G. Morel에 의해 육종되었다.

꽃의 특징

봄에 홑꽃으로 피며 분홍색을 띤다.

잎의 특징

심장형의 녹색이다.

생육조건

햇빛을 충분히 받는 조건에서 잘 자라고 습하거나 건조한 환경에서도 적응력이 좋다. 오염된 환경 속에서도 잘 자라며, 도시정원에서도 적응을 잘 하는 편이다.



시링가 메이ერი '베일벨'
S. meyeri 'Bailbelle'



시링가 메이ერი
S. meyeri C. K. Schneider



품종이력

1999년 미국에서 Neil Holland에 의해 육종되었다.

꽃의 특징

늦여름에 홑꽃으로 피며 분홍색을 띤다. 향기가 좋다.

잎의 특징

작은 녹색 잎을 가졌다.

생육조건

1.8m 이하로 느리게 자라며 관리가 적게 필요하고 곰팡이에 저항성이 있다. 햇빛이 충분하고 배수가 잘 되며 적당한 수분이 필요하다.



품종이력

1908년 중국에서 F. N. Meyer에 의해 발견되었다.

꽃의 특징

5~6월에 원추꽃차례로 보라색을 띤 홑꽃으로 핀다. 꽃받침에는 털이 없다.

잎의 특징

잎은 타원형 또는 달걀형으로 갈라지며 기저부가 가늘다.

생육조건

1.5~1.8m로 낮게 자라는 낙엽 소관목이다. 다른 품종에 비하여 느리게 성장하고 암석원의 관목으로 이용된다. 햇빛이 충분하고 배수가 잘 되며 적당한 수분이 필요하다.



시링가 메이ერი '팔리빈'
S. meyeri 'Palibin'



시링가 메이ერი '시 지 란'
S. meyeri 'Si Ji Lan'



품종이력

1920년 육종가 B.Pearl와 M.Walton에 의해 육종되었다.

꽃의 특징

늦봄에서 이른 여름에 홑꽃으로 피며 연분홍색을 띤다.

잎의 특징

광택이 나는 타원형의 녹색이다.

생육조건

햇빛이 충분하고 배수가 잘 되며 수분이 적당한 환경에서 개화가 가장 잘 이루어진다. 생울타리용으로 적합하고 흰가루병에 강하다.



품종이력

1989년 Zang과 Fan에 의해 육종되었다.

꽃의 특징

홑꽃으로 피며 연분홍색을 띤다.

잎의 특징

작고 둥근 모양의 잎은 청록색을 띤다.

생육조건

햇빛이 충분하고 배수가 잘 되어야 하며 적당한 수분이 필요하다.



시링가 메이ერი 스폰타네아

S. meyeri var. *spontanea* M. -C. Chang



미스김라일락

S. pubescens subsp. *patula* 'Miss Kim'



품종이력

1990년 Chang과 Chen에 의해 육종되었다.

꽃의 특징

홀꽃으로 피며 보라색을 띤다.

잎의 특징

거친 느낌의 작고 둥근 모양 잎이다.

생육조건

낙엽성 관목으로 배수가 잘되고 햇빛이 충분해야 잘 자라며 약산성에서 약알칼리성 토양을 선호한다. 흰가루병에 강하여 여름에 재배하기 쉽다.



품종이력

1954년 미국에서 육종가 Yeager에 의해 육종되었다.

꽃의 특징

이른 봄에서 늦봄에 홀꽃으로 피며 연보라색을 띤다.

잎의 특징

타원형의 연두색이다.

생육조건

개화한 꽃은 개화기간이 짧으며 진 꽃을 빨리 제거해줘야 생육에 좋다. 배수가 잘되는 약산성의 토양에서 잘 자라며 햇빛이 충분해야 한다. 꽃이 잘 피기 위해서는 저온에서 겨울을 나야 한다.



시링가 '펜다'
S. 'Penda'



품종이력

2008년 Wood에 의해 육종되었다.

꽃의 특징

홉꽃으로 피며 보라색을 띤다.

잎의 특징

거친 느낌이 나는 녹색의 잎으로 잎 뒷면에 털이 있다.

생육조건

낙엽관목으로 햇빛이 충분해야 개화가 잘 되며 약산성 또는 약알칼리성 토양을 선호한다. 초봄에 꽃눈이 동해를 입기 쉽다.



시링가 푸베스켄스 율리아나이

S. pubescens subsp. *julianae* (C. K. Schneid.) M. C. Chang et X. L. Chen



품종이력

1901년 Wilson이 중국에서 최초로 발견하였다.

꽃의 특징

봄 중순에서 늦봄까지 홉꽃으로 피며 연분홍색을 띤다.

잎의 특징

광택이 있는 어두운 녹색이다.

생육조건

낙엽성 관목으로 2m 이하로 낮게 자라며, 아치형으로 기어 자라기 때문에 수관폭이 3m로 넓게 자란다.



시링가 율리아나이 '조지 이스트맨'
S. pubescens subsp. *julianae* 'George Eastman'



소엽털개회나무
S. pubescens subsp. *microphylla* (Diels) M. C. Chang et X. L. Chen



품종이력

1978년 Fenicchia에 의해 육종되었다.

꽃의 특징

늦봄에서 이름 여름에 홑꽃으로 피며 분홍색을 띤다.

잎의 특징

타원형의 녹색이다.

생육조건

광량이 충분하고 적당한 수분이 있고 배수가 잘 되는 곳에서 잘 자란다.



품종이력

중국이 원산지로서 1901년 Diels가 최초로 명명하였다.

꽃의 특징

늦봄에 홑꽃으로 피며 연분홍색을 띤다.

잎의 특징

심장형의 녹색이다.

생육조건

반그늘과 광량이 충분한 곳에서 잘 자라고 적당한 수분량이 필요하다. pH 6.5~8.0 토양에서 잘 자라며 석회암, 사양토, 양질토, 점질토와 같은 여러 곳에서도 잘 적응한다.



소엽털개회나무 '수페르바'

S. pubescens subsp. *microphylla* 'Superba'



시링가 '레드 픽시'

S. 'Red Pixie'



품종이력

1933년 프랑스에서 Cassegrain에 의해 육종되었다.

꽃의 특징

홉꽃으로 피며 연분홍색을 띤다.

잎의 특징

심장형의 연두색이다.

생육조건

햇빛이 충분하고 배수가 잘 되어야 하며 적당한 수분이 필요하다. 개화하고 나면 다음해에 더 좋은 꽃을 보기 위해 시든 꽃을 빨리 제거해줘야 한다. 늦여름에도 생육 조건이 적합하면 재개화하기도 한다. 꽃이 많이 달리고 자람에 따라 수형이 늘어나므로 사면에 식재하기 적합하다.



품종이력

1987년 미국에서 육종가 Peterson에 의해 육종되었다.

꽃의 특징

홉꽃으로 피며 연보라색을 띤다.

잎의 특징

심장형의 녹색이다.

생육조건

광량이 충분하고 배수가 잘되는 환경과 중성 토양을 좋아하며 내건성이 강하다.



Lilac

Villosae 열

시링가 헨리 *S. × henryi* C. K. Schneider
시링가 헨리 '서머 화이트' *S. × henryi* 'Summer White'
시링가 요시플렉사 '리넷' *S. × josiflexa* 'Lynette'
시링가 요시플렉사 '로열티' *S. × josiflexa* 'Royalty'
시링가 프레스토니아이 '아그네스 스미스' *S. × prestoniae* 'Agnes Smith'
시링가 프레스토니아이 '앨리스 로즈 포스터' *S. × prestoniae* 'Alice Rose Foster'
시링가 프레스토니아이 '바시아' *S. × prestoniae* 'Basia'
시링가 프레스토니아이 '칼푸르니아' *S. × prestoniae* 'Calphurnia'
시링가 프레스토니아이 '캐롤' *S. × prestoniae* 'Carol'
시링가 프레스토니아이 '코랄' *S. × prestoniae* 'Coral'
시링가 프레스토니아이 '다누시아' *S. × prestoniae* 'Danusia'
시링가 프레스토니아이 '돈' *S. × prestoniae* 'Dawn'
시링가 프레스토니아이 '다이애나' *S. × prestoniae* 'Diana'
시링가 프레스토니아이 '도널드 와이먼' *S. × prestoniae* 'Donald Wyman'
시링가 프레스토니아이 '엘리너' *S. × prestoniae* 'Elinor'
시링가 프레스토니아이 '에스테르카' *S. × prestoniae* 'Esterka'
시링가 프레스토니아이 '에델 엠 웹스터' *S. × prestoniae* 'Ethel M. Webster'

시링가 프레스토니아이 '페르나 알렉산더' *S. × prestoniae* 'Ferna Alexander'
시링가 프레스토니아이 '프리덤' *S. × prestoniae* 'Freedom'
시링가 프레스토니아이 '고플라나' *S. × prestoniae* 'Goplana'
시링가 프레스토니아이 '헬레나' *S. × prestoniae* 'Helena'
시링가 프레스토니아이 '히아와타' *S. × prestoniae* 'Hiawatha'
시링가 프레스토니아이 '자가' *S. × prestoniae* 'Jaga'
시링가 프레스토니아이 '제임스 맥 팔레인' *S. × prestoniae* 'James Mc farlane'
시링가 프레스토니아이 '킴' *S. × prestoniae* 'Kim'
시링가 프레스토니아이 *S. × prestoniae* McKelvey
시링가 프레스토니아이 '미스 캐나다' *S. × prestoniae* 'Miss Canada'
시링가 프레스토니아이 '나이크' *S. × prestoniae* 'Nike'
시링가 프레스토니아이 '녹턴' *S. × prestoniae* 'Nocturne'
시링가 프레스토니아이 '레드와인' *S. × prestoniae* 'Redwine'
시링가 프레스토니아이 '텔레메나' *S. × prestoniae* 'Telimena'
시링가 스웨기플렉사 *S. × swegiflexa* Hort. Hesse ex J. S. Pringle
시링가 스웨기플렉사 '베일슈가' *S. × swegiflexa* 'Bailsugar'
시링가 에모디 '아우레아' *S. emodi* 'Aurea'
시링가 에모디 *S. emodi* Wallich ex Royle
시링가 요시카이아 '핀란드야' *S. josikaea* 'Finlandia'
시링가 요시카이아 '홀거' *S. josikaea* 'Holger'
시링가 요시카이아 *S. josikaea* J. Jacquin ex H. G. L. Reichenbach
시링가 요시카이아 '오덴사라' *S. josikaea* 'Odensala'
시링가 코마로위 *S. komarowii* C. K. Schneider
시링가 코마로위 리플렉사 *S. komarowii* subsp. *reflexa* (C. K. Schneid.) P. S. Green et M. C. Chang
시링가 '미뉴에트' *S.* 'Minuet'
시링가 스웨긴조위 *S. sweginzowii* Koehne & Lingels.
시링가 스웨긴조위 '라크 송' *S. sweginzowii* 'Lark Song'
시링가 '타멜란 카우노타' *S.* 'Tammelan Kaunotar'
시링가 토멘텔라 '부로 예 프랑세' *S. tomentella* 'Bureau et Franchet'
시링가 빌로사 '아우레아' *S. villosa* 'Aurea'
시링가 빌로사 '닥터 브레츠슈나이더' *S. villosa* 'Dr Bretschneider'
시링가 빌로사 '로제아' *S. villosa* 'Rosea'
시링가 빌로사 *S. villosa* Vahl
꽃개회나무 '탑 건' *S. wolfii* 'Top Gun'
시링가 이우나넨시스 *S. yunnanensis* Franchet
시링가 이우나넨시스 '프로페시' *S. yunnanensis* 'Prophecy'
시링가 이우나넨시스 '로제아' *S. yunnanensis* 'Rosea'

시링가 헨리

S. × henryi C. K. Schneider



시링가 헨리 '서머 화이트'

S. × henryi 'Summer White'



품종이력

유럽종 *S. josikaea*와 중국종 *S. vilosa* 간에 교잡한 재배종에서 유래하였다.

꽃의 특징

꽃이 크며 연보라색을 띤다.

잎의 특징

피침형의 어두운 녹색이다.

생육조건

습윤한 토양의 햇빛이 잘 드는 곳을 좋아하고 사양토와 비교적 비옥한 토양에서 자란다.



품종이력

1975년 미국에서 육종가 Lape에 의해 육종되었다.

꽃의 특징

늦봄에 홑꽃으로 피며 흰색을 띤다.

잎의 특징

타원형의 녹색이다.

생육조건

낙엽관목으로 배수가 잘 되는 중성 또는 약산성의 토양에서 생육한다. 광량은 충분해야 하고 적당한 수분을 필요로 한다. 습하고 건조함에 강하지만 흰가루병이 문제가 된다.



시링가 요시플렉사 '리넷'
S. × josiflexa 'Lynette'



품종이력

1938년 Preston에 의해 육종되었다.

꽃의 특징

홑꽃으로 피며 분홍색을 띤다.

잎의 특징

도란형의 연두색이다.

생육조건

햇빛이 충분하고 배수가 잘 되어야 하며 적당한 수분이 필요하다.



시링가 요시플렉사 '로열티'
S. × josiflexa 'Royalty'



품종이력

1936년 Preston와 Leslie에 의해 육종되었다.

꽃의 특징

개화기가 늦고 홑꽃으로 피며 보라색을 띤다.

잎의 특징

심장형의 어두운 녹색이다.

생육조건

배수가 잘되는 약산성 또는 약알칼리성의 사양토에서 잘 자란다. 햇빛이 충분해야 개화가 많이 되고 웃자라지 않는다.



시링가 프레스토니아이 '아그네스 스미스'
S. × prestoniae 'Agnes Smith'



시링가 프레스토니아이 '앨리스 로즈 포스터'
S. × prestoniae 'Alice Rose Foster'



품종이력

1970년 미국에서 육종가 Rogers에 의해 육종되었다.

꽃의 특징

늦봄에 홑꽃으로 피며 흰색을 띤다.

잎의 특징

타원형의 녹색이다.

생육조건

햇빛이 잘 들고, 배수가 잘 되어야 하며, 약산성 또는 알칼리성 토양에서 가장 생육이 좋다. 햇빛이 충분해야 화려한 꽃을 개화 할 수 있다. 고온다습한 환경에서 흰가루병이 나타날 수 있다.



품종이력

1968년 미국에서 Alexander Sr에 의해 육종되었다.

꽃의 특징

홑꽃으로 피며 연분홍색을 띤다.

잎의 특징

타원형의 연두색이다.

생육조건

햇빛이 잘 들고, 배수가 잘 되어야 하며, 약산성 또는 알칼리성 토양에서 생육이 가장 좋다. 고온다습한 환경에서 흰가루병이 나타날 수 있다.



시링가 프레스토니아이 '바시아'
S. × prestoniae 'Basia'



시링가 프레스토니아이 '칼푸르니아'
S. × prestoniae 'Calphurnia'



품종이력

1970년 이전 폴란드의 Bugala에 의해 육종되었다.

꽃의 특징

여름에 홑꽃으로 피며 분홍색을 띤다.

잎의 특징

타원형의 연두색이다.

생육조건

햇빛이 충분하고 배수가 잘 되어야 하며 적당한 수분이 필요하다.



품종이력

1942년 캐나다에서 Preston에 의해 육종되었다.

꽃의 특징

홑꽃으로 피며 분홍색을 띤다.

잎의 특징

타원형의 연두색이다.

생육조건

햇빛이 잘 들고, 배수가 잘 되어야 하며, 약산성 또는 알칼리성 토양에서 생육이 가장 좋다. 고온다습한 환경에서 흰가루병이 나타날 수 있다.



시링가 프레스토니아이 '캐롤'
S. × prestoniae 'Carol'



시링가 프레스토니아이 '코랄'
S. × prestoniae 'Coral'



품종이력

알려지지 않았다.

꽃의 특징

홉꽃으로 피며 분홍색을 띤다.

잎의 특징

타원형의 연두색이다.

생육조건

햇빛이 충분하고 배수가 잘 되어야 하며 적당한 수분이 필요하다.



품종이력

1936년 캐나다에서 Preston과 Leslie에 의해 육종되었다.

꽃의 특징

홉꽃으로 피며 분홍색을 띤다.

잎의 특징

심장형의 연두색이다.

생육조건

광량이 충분해야 하며, 건조하고 수분이 충분한 곳에서 잘 적응한다.



시링가 프레스토니아이 '다누시아'
S. × prestoniae 'Danusia'



시링가 프레스토니아이 '돈'
S. × prestoniae 'Dawn'



품종이력

1970년 폴란드에서 Bugala에 의해 육종되었다.

꽃의 특징

홀꽃으로 피며 분홍색을 띤다.

잎의 특징

타원형의 연두색이다.

생육조건

햇빛이 잘 들고, 배수가 잘 되어야 하며, 약산성 또는 알칼리성 토양에서 생육이 가장 좋다. 고온다습한 환경에서 흰가루병이 나타날 수 있다.



품종이력

1937년 캐나다에서 육종가 Preston과 Leslie에 의해 육종되었다.

꽃의 특징

홀꽃으로 피며 흰색을 띤다.

잎의 특징

타원형의 녹색이다.

생육조건

햇빛이 잘 들고, 배수가 잘 되어야하며, 약산성 또는 알칼리성 토양에서 가장 생육이 좋다. 고온다습한 환경에서 흰가루병이 나타날 수 있다.



시링가 프레스토니아이 '다이애나'
S. × prestoniae 'Diana'



시링가 프레스토니아이 '도널드 와이먼'
S. × prestoniae 'Donald Wyman'



품종이력

1928년 캐나다에서 육종가 Preston에 의해 육종되었다.

꽃의 특징

홀꽃으로 피며 연분홍색을 띤다.

잎의 특징

타원형의 녹색이다.

생육조건

햇빛이 잘 들고, 배수가 잘 되어야 하며, 약산성 또는 알칼리성 토양에서 생육이 가장 좋다. 고온다습한 환경에서 흰가루병이 나타날 수 있다.



품종이력

1944년 캐나다에서 육종가 Skinner에 의해 육종되었다.

꽃의 특징

늦봄에 홀꽃으로 피며 연분홍색을 띤다.

잎의 특징

타원형의 녹색이다.

생육조건

햇빛이 잘 들고, 배수가 잘 되어야 하며, 약산성 또는 알칼리성 토양에서 생육이 가장 좋다. 고온다습한 환경에서 흰가루병이 나타날 수 있다.



시링가 프레스토니아이 '엘리너'
S. × prestoniae 'Elinor'



시링가 프레스토니아이 '에스테르카'
S. × prestoniae 'Esterka'



품종이력

1928년 캐나다에서 육종가 Preston에 의해 육종되었다.

꽃의 특징

5월말에 홑꽃으로 피며 연보라색을 띤다.

잎의 특징

긴 타원형의 녹색이다.

생육조건

햇빛이 충분하고 배수가 잘 되어야 하며 적당한 수분이 필요하다. 고온다습한 환경에서 흰가루병이 나타날 수 있다.



품종이력

1970년 이전 Bugala에 의해 육종되었다.

꽃의 특징

6월 초 원추꽃차례의 분홍색 꽃이 홑꽃으로 피며 향기가 좋다.

잎의 특징

진한 녹색을 띠는 심장형이다.

생육조건

관목형으로 자란다. 햇빛이 충분하고 배수가 잘 되어야 하며 적당한 수분이 필요하다.



시링가 프레스토니아이 '에델 엠 웹스터'
S. × prestoniae 'Ethel M. Webster'



시링가 프레스토니아이 '페르나 알렉산더'
S. × prestoniae 'Ferna Alexander'



품종이력

1948년 캐나다에서 Preston에 의해 육종되었다.

꽃의 특징

홀꽃으로 피며 연분홍색을 띤다.

잎의 특징

타원형의 녹색이다.

생육조건

햇빛이 잘 들고, 배수가 잘 되어야 하며, 약산성 또는 알칼리성 토양에서 생육이 가장 좋다. 고온다습한 환경에서 흰가루병이 나타날 수 있다.



품종이력

1970년 Alexander Sr에 의해 육종되었다.

꽃의 특징

홀꽃으로 피며 분홍색을 띤다.

잎의 특징

타원형의 녹색이다.

생육조건

햇빛이 충분하고 배수가 잘 되어야 하며 적당한 수분이 필요하다.



시링가 프레스토니아이 '프리덤'
S. × prestoniae 'Freedom'



시링가 프레스토니아이 '고플라나'
S. × prestoniae 'Goplana'



품종이력

1936년 캐나다에서 육종가 Preston와 Leslie에 의해 육종되었다.

꽃의 특징

봄의 중순에서 이른 여름에 홑꽃으로 피며 연분홍색을 띤다.

잎의 특징

타원형의 녹색이다.

생육조건

낙엽관목으로 배수가 잘 되는 중성 또는 약산성의 토양에서 생육한다. 광량은 충분해야 하고 적당한 수분을 필요로 한다. 습하고 건조함에 강하지만 흰가루병이 문제가 된다.



품종이력

1970년 폴란드에서 Bugala에 의해 육종되었다.

꽃의 특징

봄의 중순에서 초여름에 홑꽃으로 피며 연분홍색을 띤다.

잎의 특징

달걀형의 연두색이다.

생육조건

중성 또는 약산성의 토양에서 생육한다. 광량은 충분해야 하고 배수가 잘 되어야 한다. 습하고 건조함에 강하지만 흰가루병이 문제가 된다.



시링가 프레스토니아이 '헬레나'
S. × prestoniae 'Helena'



시링가 프레스토니아이 '히아와타'
S. × prestoniae 'Hiawatha'



품종이력

1935년 캐나다에서 Skinner에 의해 육종되었다.

꽃의 특징

홉꽃으로 피며 연분홍색을 띤다.

잎의 특징

광택이 나는 타원형의 녹색이다.

생육조건

햇빛이 잘 들고, 배수가 잘 되어야 하며, 약산성 또는 알칼리성 토양에서 생육이 가장 좋다. 고온다습한 환경에서 흰가루병이 나타날 수 있다.



품종이력

1932년 캐나다에서 Skinner에 의해 육종되었다.

꽃의 특징

홉꽃으로 피며 분홍색을 띤다.

잎의 특징

광택이 나는 타원형의 연두색이며, 엽맥이 뚜렷하다.

생육조건

중간 크기의 낙엽관목으로 배수가 잘 되어야 하며 토양에 적당한 수분이 필요하다. 햇빛은 충분히 받아야 잘 자란다.



시링가 프레스토니아이 '자가'
S. × prestoniae 'Jaga'



품종이력

1970년 폴란드에서 육종가 Bugala에 의해 육종되었다.

꽃의 특징

늦봄에서 이른 여름에 홑꽃으로 피며 연보라색을 띤다.

잎의 특징

타원형의 녹색이다.

생육조건

낙엽관목으로 햇빛이 충분한 곳에서 생육이 잘 되고 배수가 잘 되어야 한다.



시링가 프레스토니아이 '제임스 맥 팔레인'
S. × prestoniae 'James Mc farlane'



품종이력

1959년 미국에서 Yeager에 의해 육종되었다.

꽃의 특징

홑꽃으로 피며 분홍색을 띤다.

잎의 특징

긴 타원형의 연두색이다.

생육조건

내한성이 강하며 약산성의 토양에서 잘 자란다. 햇빛이 충분하고 배수가 잘 되어야 하며 적당한 수분이 필요하다.



시링가 프레스토니아이 '킴'
S. × prestoniae 'Kim'



시링가 프레스토니아이
S. × prestoniae McKelvey



품종이력

1948년 이전에 Preston에 의해 육종되었다.

꽃의 특징

5~6월에 홑꽃으로 피며 보라색을 띤다.

잎의 특징

어두운 녹색이다.

생육조건

낙엽관목으로 햇빛이 잘 드는 양토에서 잘 자란다.



품종이력

캐나다에서 육종가 Preston에 의해 발견되었다.

꽃의 특징

꽃은 늦봄에 홑꽃으로 피며 연보라색을 띤다.

잎의 특징

타원형의 연두색이다.

생육조건

햇빛이 충분하고 배수가 잘 되어야 하며 적당한 수분이 필요하다. 고온다습한 환경에서 흰가루병이 나타날 수 있다.



시링가 프레스토니아이 '미스 캐나다'
S. × prestoniae 'Miss Canada'



시링가 프레스토니아이 '나이크'
S. × prestoniae 'Nike'



품종이력

1967년 캐나다에서 Cumming에 의해 육종되었다.

꽃의 특징

늦봄에서 이른 여름에 홑꽃으로 피며 분홍색을 띤다.

잎의 특징

타원형의 연두색이다.

생육조건

다른 라일락 품종보다 강한 햇빛과 배수가 잘 되는 약산성 토양을 좋아한다.



품종이력

1970년 이전 Bugala에 의해 육종되었다.

꽃의 특징

다른 품종에 비해 늦게 개화한다. 방향성을 가지며 원추꽃차례의 홑꽃으로 피고 진한 보라색을 띤다.

잎의 특징

넓은 타원형의 연두색이다.

생육조건

관목형으로 넓게 퍼져서 자라며 포기나누기가 되지 않는다. 햇빛이 충분하고 배수가 잘 되어야 하며 적당한 수분이 필요하다.



시링가 프레스토니아이 '녹턴'
S. × prestoniae 'Nocturne'



시링가 프레스토니아이 '레드와인'
S. × prestoniae 'Redwine'



품종이력

1936년 Preston과 Leslie에 의해 육종되었다.

꽃의 특징

늦은 봄 홑꽃으로 피며 보라색을 띤다. 향기가 매우 좋다.

잎의 특징

타원형의 어두운 녹색을 띠며 가을에는 황갈색으로 변한다.

생육조건

수직으로 곧게 자라며 햇빛이 충분히 내리쬐는 곳을 선호한다. 건조한 곳과 습한 곳 모두에 매우 잘 적응하며, 도시환경에 대한 적응성이 강하다.



품종이력

1936년 캐나다에서 Preston과 Leslie에 의해 육종되었다.

꽃의 특징

늦봄에서 이른 여름에 홑꽃으로 피며 분홍색을 띤다.

잎의 특징

긴 타원형의 어두운 연두색이다.

생육조건

낙엽관목으로 햇빛이 충분한 장소에서 잘 자라며 pH5.0~7.5인 토양을 좋아한다. 수분이 적당히 있는 사양토에서 생육한다.



시링가 프레스토니아이 '텔리메나'
S. × prestoniae 'Telimena'



시링가 스웨기플렉사
S. × swegiflexa Hort. Hesse ex J. S. Pringle



품종이력

1970년 폴란드에서 육종가 Bugala에 의해 육종되었다.

꽃의 특징

늦봄에 홑꽃으로 피며 연분홍색을 띤다.

잎의 특징

타원형의 녹색이다.

생육조건

햇빛이 잘 들고, 배수가 잘 되어야 하며, 약산성 또는 알칼리성 토양에서 가장 생육이 좋다. 햇빛이 충분해야 화려한 꽃을 피울 수 있다. 북부 지대에서 생육하는 라일락으로 추운 날씨에도 건강한 생육상태를 보인다. 혹독한 겨울을 보내고 여름을 지낼 때 가장 잘 자란다. 고온다습한 환경에서 흰가루병이 나타날 수 있다.



품종이력

동아시아가 원산지이다.

꽃의 특징

6월 홑꽃으로 피며 분홍색을 띤다.

잎의 특징

타원형의 연두색이다.

생육조건

수분이 적당히 있는 사양토에서 잘 자란다. 약산성 또는 중성의 토양을 좋아한다. 태양이나 빛의 그늘에서 잘 자라며 이른 봄에 내리는 서리에 피해를 입을 수 있다.



시링가 스웨기플렉사 '베일슈가'
S. × swegiflexa 'Bailsugar'



품종이력

'Sugar Plum Fairy'의 상표명으로서, 2003년 Holland에 의해 육종되었다.

꽃의 특징

늦봄에 홑꽃으로 피며 연분홍색을 띤다.

잎의 특징

잎이 작고 뾰족하며 어두운 녹색이다.

생육조건

수고 1.5m 정도의 왜성으로 비옥하고 배수가 잘되는 중성 또는 알칼리성 토양에서 햇빛을 충분히 받을 때 잘 자란다. 도시공해에 대한 저항성이 강하다.



시링가 에모디 '아우레아'
S. emodi 'Aurea'



품종이력

1886년 미국에서 육종가 Fiala에 의해 육종되었다.

꽃의 특징

늦봄에 홑꽃으로 피며 연분홍색을 띤다.

잎의 특징

타원형으로 이른 봄에는 노란빛을 띠며 점차 녹색으로 변한다.

생육조건

햇빛이 잘 들고, 배수가 잘 되어야 하며, 약산성 또는 알칼리성 토양에서 생육이 가장 좋다. 북부 추운 지대에서 생육하는 리알락 중에 하나로, 추운 날씨에도 건강한 생육상태를 보인다. 고온다습한 환경에서 흰가루병이 나타날 수 있다.



시링가 에모디

S. emodi Wallich ex Royle



품종이력

히말라야 서부에서 자생하나 육종이력은 알려지지 않았다.

꽃의 특징

늦은 6월에 개화하며 분홍색을 띠고 꽃받침은 얇게 갈라진다.

잎의 특징

잎은 도란형이며 어두운 녹색이다.

생육조건

4.5m까지 자라며 크고 견고한 관목이다. 햇빛이 충분하고 배수가 잘 되어야 하며 적당한 수분이 필요하다.

시링가 요시카이아 '핀란드야'

S. josikaea 'Finlandia'



품종이력

알려지지 않았다.

꽃의 특징

꽃은 6월에 피며 흰색을 띤다. 향기가 좋다.

잎의 특징

잎은 녹색이다.

생육조건

중성에서 알칼리성의 배수가 잘되는 토양을 선호한다.

시링가 요시카이아 '홀거'
S. josikaea 'Holger'



시링가 요시카이아
S. josikaea J. Jacquin ex H. G. L. Reichenbach



품종이력

1975년 Tolppola에 의해 육종되었다

꽃의 특징

홀꽃으로 피며 흰색을 띤다.

잎의 특징

타원형의 짙은 녹색 잎으로 가을에는 황갈색으로 변한다.

생육조건

낙엽관목이나 수직으로 자라며 가지가 조밀하게 자란다. 내한성이 강하고 가뭄에도 잘 견딘다. pH는 중성, 적당한 공기와 수분이 있는 토양을 좋아한다. 음지에 견딜수 있으나 햇빛이 잘드는 곳에서 잘 자란다. 시비효과가 크며 병해충에도 강하다.



품종이력

1830년 헝가리에서 식물학자 Baroness von Josika에 의해 발견되었다.

꽃의 특징

6월 초에 개화하며 10~20cm의 원추꽃차례로 분홍색을 띤다.

잎의 특징

잎은 5~12cm로 잎의 뒷면에 털이 많다.

생육조건

햇빛이 잘 드는 물가 근처의 비옥한 이탄토에서 잘 자란다.



시링가 요시카이아 ‘오덴사라’
S. josikaea ‘Odensala’



시링가 코마로위
S. komarowii C. K. Schneider



품종이력

1999년 이전 스웨덴의 Røgle에 의해 육종되었다.

꽃의 특징

홀꽃으로 피며 보라색을 띤다.

잎의 특징

타원형의 짙은 녹색이다.

생육조건

배수가 잘되고 적당한 그늘이 있는 곳에서 자란다.



품종이력

1908년 중국에서 Wilson에 의해 발견되었다.

꽃의 특징

6월에 분홍색의 꽃이 핀다.

잎의 특징

잎은 주로 타원형이고 어린 잎에는 주맥을 따라 털이 있다.

생육조건

낙엽관목으로 4.5m 높이까지 조밀하게 자라며 신초는 수관 하부에서 발생한다.



시링가 코마로위 리플렉사

S. komarowii subsp. *reflexa* (C. K. Schneid.) P. S. Green et M. C. Chang



시링가 '미뉴에트'

S. 'Minuet'



품종이력

1907년 중국에서 육종되었다.

꽃의 특징

5월에 홑꽃으로 피며 연보라색을 띤다.

잎의 특징

타원형의 녹색이다.

생육조건

낙엽관목으로 배수가 잘 되고 광량이 충분해야 한다. 석회암지대 또는 산성토양에서도 잘 적응한다. 일부 멀칭을 해주면 종자 결실하는데 도움이 되며 그늘진 곳에서 종자결실도가 더 높다.



품종이력

1972년 캐나다의 Cumming에 의해 육종되었다.

꽃의 특징

봄에 홑꽃으로 피며 보라색을 띤다.

잎의 특징

타원형의 짙은 녹색이다.

생육조건

낙엽활엽관목으로 양지에서 잘 자란다. 습기가 있는 조건에서는 곰팡이에 감염되기 쉽다.



시링가 스웨긴조위

S. sweginzowii Koehne & Lingels.



시링가 스웨긴조위 '라크 송'

S. sweginzowii 'Lark Song'



품종이력

1910년 중국에서 발견되었다.

꽃의 특징

직립하는 원추꽃차례로 6월에 개화하며 방향성을 가지고 분홍색을 띤다.

잎의 특징

타원형의 얇은 잎으로 짙은 녹색을 띠며 털이 없다.

생육조건

햇빛이 충분하고 배수가 잘 되며 적당한 수분이 필요하다.

※참고 : *S. villosa*와 비슷하지만 잎이 더 얇고 작으며 꽃밥이 밖으로 돌출되지 않는다.



품종이력

1968년 미국에서 Fiala에 의해 육종되었다.

꽃의 특징

이른 봄에서 중순에 홑꽃으로 피며 분홍색을 띤다.

잎의 특징

타원형의 연두색이다.

생육조건

그늘진 곳이나 광량이 충분한 곳에서 잘 자란다. 토양의 수분은 적당해야 하며 양토, 사양토, 점질토 등 다양한 토양에서 잘 자란다. 약알칼리성의 배수가 잘 되는 토양을 선호한다.



시링가 '타멜란 카우노타'
S. 'Tammelan Kaunotar'



품종이력

1990년 핀란드에서 육종가 Viksten에 의해 육종되었다.

꽃의 특징

늦봄에 홑꽃으로 피며 흰색을 띤다.

잎의 특징

긴 타원형의 녹색이다.

생육조건

낙엽관목으로 배수가 잘 되는 중성 또는 약산성의 토양에서 생육한다. 광량은 충분해야 하고 적당한 수분을 필요로 한다. 더운 여름에도 생육이 잘 되며 추운 겨울을 지나야 다음해의 생육에 도움이 된다. 습하고 건조함에 강하지만 흰가루병이 문제가 된다.



시링가 토멘텔라 '부로 에 프랑셰'
S. tomentella 'Bureau et Franchet'



품종이력

중국이 원산지 1891년 Henri d' Orléans에 의해 육종되었다.

꽃의 특징

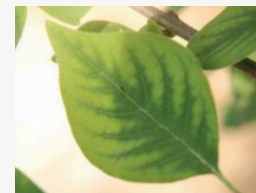
6월에 피며 연한 분홍색을 띠고 약한 향기가 난다.

잎의 특징

타원형 또는 달걀형으로 너비가 넓고 짙은 녹색이다.

생육조건

낙엽 관목으로 수고는 4.5m로 자란다. 햇빛이 충분하고 배수가 잘 되며 적당한 수분이 필요하다.



시링가 빌로사 '아우레아'
S. villosa 'Aurea'



시링가 빌로사 '닥터 브레츠슈나이더'
S. villosa 'Dr Bretschneider'



품종이력

1886년 육종되었다.

꽃의 특징

5월 중순에 홑꽃으로 피며 분홍색을 띤다. 향기가 좋다.

잎의 특징

타원형으로 이른 봄에는 노란빛을 띠며 점차 녹색으로 변한다.

생육조건

수고는 3m까지 자라고 내한성이 강하다.



품종이력

1890년 이전에 육종되었다

꽃의 특징

홑꽃으로 피며 분홍색을 띤다.

잎의 특징

잎이 크고 끝이 뾰족한 형태로 상부 잎은 흐린 녹색이고 하부 잎은 청록색이다.

생육조건

햇빛이 충분하고 배수가 잘 되며 적당한 수분이 필요하다.



시링가 빌로사 '로제아'
S. villosa 'Rosea'



시링가 빌로사
S. villosa Vahl



품종이력

1946년 영국에서 Hillier에 의해 육종되었다.

꽃의 특징

홀꽃으로 피며 분홍색을 띤다.

잎의 특징

타원형의 녹색이다.

생육조건

적당한 수분, 배수가 좋은 토양에서 햇빛이 충분할 때 가장 잘 자란다. 유기질이 풍부한 약산성의 토양을 좋아한다.



품종이력

중국이 원산지로 1880년 E. Bretschneider에 의해 발견되었다.

꽃의 특징

5월 말에서 6월 초에 퍼지듯이 피며 분홍색을 띤다.

잎의 특징

타원형의 잎은 털이 없고 짙은 녹색이다.

생육조건

3m 이상으로 직립하여 자라며 햇빛이 잘 드는 습윤하고 배수가 잘되는 알칼리성 토양에서 잘 자란다.



꽃개회나무 '탑 건'
S. wolfii 'Top Gun'



시링가 이우나넨시스
S. yunnanensis Franchet



품종이력

1985년 네덜란드에서 육종가 Zwijnenburg에 의해 육종되었다.

꽃의 특징

봄에서 여름에 홑꽃으로 피며 연보라색을 띤다.

잎의 특징

타원형의 녹색이다.

생육조건

광량이 풍부하고 배수가 잘 되는 지역에서 생육한다. 개화하고 시든 꽃은 빨리 제거 해줘야 한다.



품종이력

1891년 Delavay에 의해 명명되었다.

꽃의 특징

6월에 개화하며 향기가 나고 열은 분홍색 또는 흰색을 띤다. 꽃받침은 털이 없고 붉은색을 띤다.

잎의 특징

부드러운 질감의 잎은 청록색을 띠며 다른 품종에 비하여 큰 잎을 가졌다.

생육조건

낙엽관목으로 3.6m까지 직립하여 자라며 충분한 광과 배수가 잘 되는 석회질 토양에서 잘 자란다.



시링가 이우나넨시스 '프로페시'
S. yunnanensis 'Prophecy'



시링가 이우나넨시스 '로제아'
S. yunnanensis 'Rosea'



품종이력

1969년 Fiala에 의해 육종되었다.

꽃의 특징

다른 품종에 비하여 늦은 시기에 큰 꽃이 홑꽃으로 피며 보라색을 띤다.

잎의 특징

다른 품종에 비하여 잎이 두껍다.

생육조건

수고는 2.5m까지 자라고 햇빛이 충분하고 배수가 잘 되며 적당한 수분이 필요하다.



품종이력

1946년 육종가 Hillier에 의해 육종되었다.

꽃의 특징

늦봄에 홑꽃으로 피며 분홍색을 띤다.

잎의 특징

긴 타원형의 두껍고 진한 녹색이다.

생육조건

낙엽활엽관목으로 촉촉하고 배수가 잘 되는 토양을 선호하며 양지에서 자란다. 흰가루병에 취약하여 통기가 원활한 곳에 식재해야 한다.





인쇄 2017년 10월 20일
발행 2017년 10월 31일

발행인 이유미
연구진 김영재, 권영한, 진혜영, 이해주, 윤정원, 이승연,
윤미정, 안태현, 김현진 (국립수목원)
조인영, 신희선, 임예지, 백송은, 김다연,
이재선, 전정일 (신구대학교식물원)
참여연구진 고여빈, 김산정, 이은주, 이혜진, 채해웅,
손민, 안은주 (국립수목원)

발행처 국립수목원 전시교육연구과
주소 경기도 포천시 소흘읍 광릉수목원로 415
Tel: 031-540-1033
Fax: 031-540-2049

디자인·제작 (주)블루센세이션

발간등록번호 : 11-1400119-000310-01
ISBN : 979-11-87031-90-1